

# bewegt!

Das Kundenmagazin der Dresdner Verkehrsbetriebe AG

3/2022



## Bereit für einen Kurswechsel?

#teamgelb: Bei der DVB einsteigen und Dresden bewegen

*Wir bewegen Dresden.*

 **DVB**  
DRESDNER VERKEHRSBETRIEBE AG



## Neuerscheinung!

200 Seiten | 24 €

Erhältlich in allen Verkaufsstellen der DVB, im Buchhandel und direkt beim Verlag.

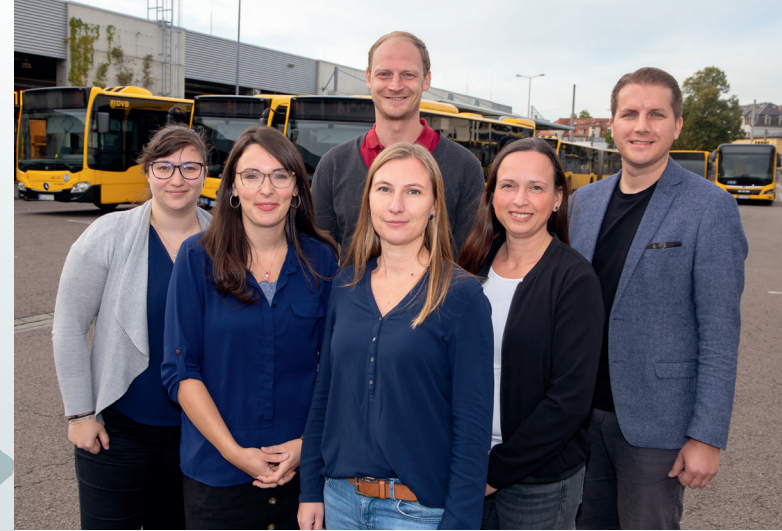


Jetzt bestellen unter [www.sandstein-verlag.de](http://www.sandstein-verlag.de)



Vor 150 Jahren rumpelte die erste Pferdebahn von Dresden ins Fischerdörfchen Blasewitz. Die Strecke bildete die Keimzelle für ein umfangreiches Netz von heute über 130 Kilometern Länge. Ein Porträt von Generationen, die sich voller Herzblut für Mobilität und Moderne engagieren.

SANDSTEIN



**bewegt!**  
3/2022

### Liebe Leserinnen und Leser,

mit Bahn, Bus, Bergbahn, Fähre und unseren multimobilen Angeboten bewegen wir Dresden. Dafür benötigen wir viele motivierte und engagierte Mitarbeitende, die sich in den unterschiedlichsten Berufen mit viel Leidenschaft für den ÖPNV in Dresden einsetzen. In den kommenden Jahren werden wir hierfür zusätzliche Mitarbeiterinnen und Mitarbeiter mit gelbem Blut in den Adern brauchen, um das Mobilitätsangebot zum einen weiter ausbauen zu können und zum anderen Mitarbeitende, die in Rente gehen, zu ersetzen.

Auf welchen Wegen Sie Teil unseres #teamgelb werden können, erfahren Sie in unserem Top-Thema ab Seite 6. Darüber hinaus beantworten wir Ihnen Fragen, die Sie bewegen, gehen mit der 65 von Blasewitz nach Luga bzw. Heidenau „Auf Linie“ und verlosen Eintrittskarten und Bücher.

Viel Spaß beim Lesen, fröhliche Weihnachtstage und ein gesundes neues Jahr wünschen Ihnen

**Linda Stöhr, Anja Klemm, Philipp Bänsch, Jana Reichelt, Anja Schmidtchen und Stefan Krüger**  
(von links nach rechts) vom DVB-Recruiting-Team.

- 4 **Das bewegt!**
- 6 **Top-Thema**
- 10 **DVB-Angebot**
- 12 **News**
- 16 **Vorgestellt**
- 18 **Auf Linie**
- 22 **Leos Welt**
- 24 **Aktiv**
- 26 **Mit Bahn und Bus zum Rodeln**
- 27 **Linienetzplan**



Europa fördert Sachsen.  
**EFRE**  
Europäischer Fonds für regionale Entwicklung



Als Online-Ausgabe in Deutsch und Englisch auf [www.dvb.de/bewegt](http://www.dvb.de/bewegt)

# Das bewegt!

Sie fragen.  
Wir antworten.



Das wollten Sie schon immer mal über die DVB wissen? Hier beantworten wir Fragen, die uns in den letzten Wochen per Brief, E-Mail, Telefon oder über unsere Facebook- und Instagram-Seite gestellt wurden. Vielleicht hat eine der folgenden Fragen auch Sie schon einmal „bewegt“?



**Die neuen E-Busse sind zwar leise, aber machen trotzdem Geräusche. Warum ist das so?**

➔ Elektro-Autos und -Busse fahren viel leiser als Verbrenner. Das ist ein großer Vorteil, kann aber auch gefährlich sein. Besonders für Blinde und Sehbehinderte. Für sie ist es lebenswichtig, dass sie die Fahrzeuge hören. Auch für Kinder, Radfahrer und ältere Menschen ist das akustische Signal wichtig, damit der heranfahrende Elektro-Bus nicht „überhört“ wird. Um Unfälle dieser Art zu vermeiden, schreibt die Europäische Union für Elektro-Fahrzeuge ein Fahrgeräusch vor. Die Richtlinien für das sogenannte Acoustic Vehicle Alerting System (AVAS) gelten für E-Fahrzeuge mit einer Typgenehmigung seit September 2019 sowie bei Neufahrzeugen seit Juli 2021.

**In letzter Zeit habe ich den NGT DX DD oft als Fahrschulfahrt gesehen. Ist das Fahren so anders als mit den bisherigen Bahnen?**

➔ Ja, denn zum einen ist unser neuer Stadtbahnwagen breiter geworden. Damit unsere Fahrerinnen und Fahrer auch unsere Neue weiterhin ohne Schrammen an Hindernissen und Engstellen vorbeimanövrieren, benötigen sie ein gutes Augenmaß und Übung. Zum anderen ist im NGT DX DD die neueste Technik verarbeitet. Diese gilt es kennenzulernen. Unser Fahrpersonal muss sich z. B. mit dem Einsatz des Fahrerassistenzsystems vertraut machen, viele Elemente sind neu angeordnet. Auch die Arbeit mit Kameras statt mit dem gewohnten Außenspiegel muss erprobt werden. Zudem gilt es, das fahrzeugspezifische Störungsmanagement sowie die Vorgaben für ein möglichst ökologisches Fahren (ECO-Drive) zu üben.



**Werden Bahn und Bus im Winter weiterhin beheizt?**



➔ Die gute Nachricht zuerst: Ja, auch in diesem Winter werden wir unsere Fahrzeuge beheizen. Als ÖPNV-Unternehmen haben wir bereits in den letzten Jahren auf eine effiziente Energienutzung geachtet und verschiedene Maßnahmen ergriffen, um Energiesparpotentiale zu nutzen. Ungeachtet dessen gilt für uns wie in allen anderen öffentlichen Bereichen die Aufforderung, die Durchschnittstemperatur auf 19 Grad abzusenken. Rund zehn Prozent des jährlichen Energiebedarfs sollen so in Werkstätten und Verwaltungsgebäuden eingespart werden. Diese Temperaturabsenkung gilt auch für unsere Bahnen und Busse. Wir gehen jedoch davon aus, dass die Absenkung nicht als so gravierend empfunden wird, da in der Regel 3 bis 4 Grad Celsius Unterschied zur Außentemperatur ausreichen, damit es sich wärmer anfühlt. Unabhängig davon nimmt natürlich auch das häufige Öffnen der Türen Einfluss auf die Temperatur in Bahn und Bus. Daher ist es möglich, dass es an kalten Tagen auch in unseren Fahrzeugen einmal kühler wird. Das ist jedoch eine Winterscheinung und keine Folge der Sparmaßnahmen.

**Wird nur die Werkstatt in Gorbitz für den neuen Stadtbahnwagen vorbereitet oder auch die anderen Betriebshöfe? Und was ist dafür erforderlich?**

➔ Um flexibel bei der Wartung und Reparatur zu sein, werden neben dem Betriebshof in Gorbitz auch die in Reick und Trachenberge für den NGT DX DD fit gemacht. Hierfür werden z. B. veränderliche Dacharbeitsstände, die es ermöglichen an allen Fahrzeugtypen zu arbeiten, eingebaut. Hintergrund ist die notwendige Verbreiterung der Dacharbeitsstände. Da der neue Stadtbahnwagen breiter ist als die anderen Modelle, müssen die begehbaren Arbeitsplattformen weiter auseinandergerückt werden. Um aber die Arbeitssicherheit zu gewährleisten, wenn ein schmaleres Fahrzeug auf dem Gleis steht und damit der Spalt zwischen Bahn und Steg zu groß würde, muss der Dachsteg wieder verengt werden können. Dafür wird der vorhandene Dacharbeitsstand eingekürzt und bewegliche Segmente in Modulbauweise angebracht. Diese können elektromechanisch aus- und wieder eingefahren werden. Zusätzlich muss die vorhandene Fahrleitungsschaltanlage auf dem Gleis angepasst werden, um den gestiegenen Anforderungen an Funktion und Betriebssicherheit zu genügen.

*So erreichen Sie uns*

Dresdner Verkehrsbetriebe AG  
 DVB AG  
[service@dvbag.de](mailto:service@dvbag.de)  
 Trachenberger Straße 40  
 01129 Dresden

# Nehmen Sie Ihre Zukunft in die Hände und kommen Sie ins #teamgelb

Herauszufinden, was man beruflich machen möchte, kann eine Herausforderung sein. Sind bei der Wahl des Ausbildungsberufes vor allem die eigenen Interessen entscheidend, rücken später andere Faktoren wie die Vereinbarkeit von Familie und Beruf, eine langfristige Perspektive, Karrierechancen und die Zufriedenheit insgesamt in den Vordergrund.



## Die DVB als Arbeitgeberin:

Wir möchten den Dresdnerinnen und Dresdenern die Mobilität bieten, die sie brauchen. Dafür benötigen wir engagierte Mitarbeiterinnen und Mitarbeiter, deren Herz für den ÖPNV schlägt. Unser #teamgelb, das jeden Tag über eine halbe Million Fahrgäste bewegt, besteht aktuell aus rund 2.000 Mitarbeitenden. Werden Sie ein Teil davon! Wir bieten eine familiäre Unternehmenskultur und interessante Arbeitsplätze in den unterschiedlichen Bereichen.

## Bewegen Sie mit uns Dresden

**Gute Gründe für die DVB:** Bei uns werden Sie nach Tarif entlohnt (TV-N Sachsen), erhalten eine Jahressonderzahlung, haben Anspruch auf 30 Tage Urlaub (plus die Betriebsruhetage 24./31.12.), arbeiten ab April 2023 wöchentlich 38 Stunden, erhalten Freifahrt auf den DVB-Linien und vergünstigte Kantinenverpflegung, bekommen später eine betriebliche Altersvorsorge ausgezahlt und profitieren von verschiedenen Rabatten bei lokalen Partnern.

## Jetzt durchstarten:

## Ausbildung bei der DVB

Wer sich für die Dresdner Verkehrsbetriebe als Ausbildungsbetrieb entscheidet, dem stehen viele Wege offen. Wir planen, bauen, vermarkten, verwalten, fahren, investieren und halten instand. Für alle Bereiche benötigen wir engagierte Mitarbeiterinnen und Mitarbeiter.

*Diese Berufe bilden wir 2023 aus:  
(mlwld - Bewerbungsfrist bis Frühjahr 2023)*

- ✓ Fachkraft im Fahrbetrieb
- ✓ Kaufleute für Büromanagement
- ✓ Mechatroniker
- ✓ Industriemechaniker
- ✓ Kraftfahrzeugmechatroniker
- ✓ Berufskraftfahrer

Basis für die Bewerbung ist ein erfolgreicher Haupt-, Realschulabschluss oder das Abitur. Aber keine Sorge, unsere Personalreferenten achten nicht nur auf den Notenschnitt. Ebenso nehmen das persönliche Auftreten, das Interesse am ÖPNV und an unserem Unternehmen Einfluss auf den Auswahlprozess.

### Engagement zeigen, Weichen stellen:

Schülerinnen und Schülern bieten wir die Möglichkeit, im Rahmen des Pflichtpraktikums spannende Einblicke hinter die Kulissen zu bekommen. Der ideale Weg für alle, die noch unsicher sind, ob der angedachte Ausbildungsberuf hält was er verspricht oder die ein nicht ganz perfektes Zeugnis mit einem motivierten Eindruck wett machen möchten.

Alternativ sind Karrieremessen oder ein Tag der offenen Tür eine gute Möglichkeit, unser Unternehmen und die Mitarbeitenden kennenzulernen. Vom 20. bis 22. Januar 2023 finden

Sie uns z. B. an unserem Stand (Halle 1, Stand F12) auf der KarriereStart-Messe.

**Das muss man wissen:** Bahnen und Busse fahren jeden Tag, rund um die Uhr, Fahrzeuge werden nachts gewartet. Solche Abläufe sind nur mit Schichtdienst und einer rollenden Woche abzusichern. Das ist in vielen Berufszweigen so. Nur wer sich bewusst für ein solches Arbeitsmodell entscheidet, ist später nicht enttäuscht.

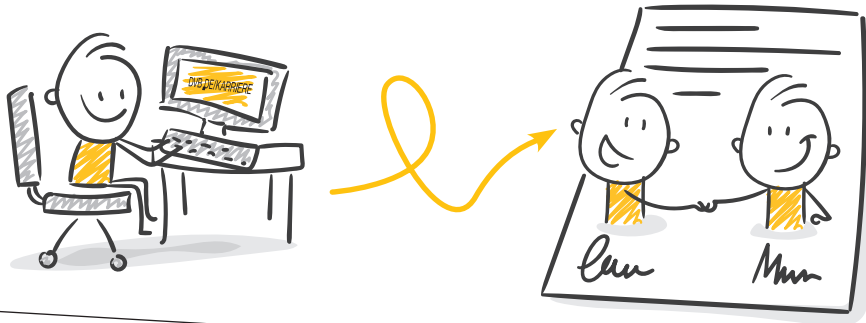


### Die DVB ...

- 1.978 Mitarbeitende
- 113 Auszubildende
- Altersdurchschnitt: 46,5 Jahre
- 22 % Frauenanteil
- 3,9% Mitarbeiterfluktuation

## Wir suchen Unternehmenslenker, Drahtzieher und Schlüsselfiguren

Bereit für einen Kurswechsel? Wir bieten Ihnen bewegende Zukunftschancen! Als Mobilitätsdienstleister gestalten wir in der Landeshauptstadt Dresden einen schnellen, sicheren und pünktlichen ÖPNV. So tragen wir dazu bei, die Straßen vom Autoverkehr zu entlasten, die Umwelt zu schonen und Dresden lebenswert zu erhalten.



### Neustart für:

## Fachkräfte und Quereinsteiger

Ob als Bahn- oder Busfahrer/in, Gleisbauer/in, Ingenieur/in, Verkehrs- oder Fahrplaner/in, Kauffrau/-mann oder Sachbearbeiter/in – Mit uns bewegen Sie Dresden. Wir bieten Ihnen die Ausübung einer sinnhaften und verantwortungsvollen Tätigkeit mit Gestaltungsspielraum und Entwicklungsmöglichkeiten. Der Wechsel zwischen selbstständigen Arbeiten und Teamarbeit bietet Ihnen zudem einen abwechslungsreichen Berufsalltag. An die 1.000 Fahrerinnen und Fahrer sind für Sie im Fahrdienst im Einsatz. Doch haben Sie sich schon einmal gefragt, was für Bereiche noch erforderlich sind, um jährlich 110 Millionen Fahrgäste von A nach B zu bringen? Für unsere nachhaltigen und klimafreundlichen Mobilitätsangebote sind weitere 1.000 Mitarbeitende in u. a. folgenden Bereichen tätig: Verkehrs- und Fahrzeugtechnik (Bahn und

Bus), Infrastruktur (Engineering, E-Anlagen, GIS-Vermessung), Finanzen & Controlling, Einkauf, Informationstechnologie, Risikomanagement, Verkehrsmanagement (Verkehrsplanung, Fahrplanung, Verkehrsforschung), Strategische Unternehmensplanung, Marketing (Marktforschung, Vertrieb, Kommunikation), Presse-/ Öffentlichkeitsarbeit, Betriebsorganisation, Zentrale Verwaltungsdienste, Interne Kommunikation, Qualitäts- und Nachhaltigkeitsmanagement sowie Personalwirtschaft.

Darunter sind auch viele Mitarbeitende, die über den Quereinstieg zur DVB gekommen sind. Die Gründe dafür sind vielfältig: ein besseres Gehalt, eine Aufgabe, die sie mehr erfüllt, gesundheitliche Aspekte oder einfach eine Tätigkeit, die ihnen besser liegt als die bisherige.

Wir haben zwei Quereinsteiger gefragt, warum sie zur DVB gekommen sind:

*Christian Schmidt,  
Mitarbeiter Fahrdienst und  
Unternehmenskommunikation*



Der gebürtige Leipziger hat seine Leidenschaft für den ÖPNV bereits früh entdeckt. Mit seinem Großvater und Bruder hat er die Fahrzeuge bestaunt, beobachtet und selbst Fahrpläne geschrieben. Beruflich schlug er in der Wendezeit jedoch andere Wege ein. Studierte Journalismus und Kultur- und Medienmanagement. Später führte ihn seine Funktion als Pressesprecher des Dresdner Kreuzchores partnerschaftlich zur DVB. Dabei erwachte das leidenschaftliche Interesse, einmal selbst Bahn zu fahren erneut. Vor vier Jahren beschloss er dann, seinen Kindheitstraum wahr werden zu lassen. Als Quereinsteiger Bahnfahrer kam er zur DVB und erhielt kurz darauf das Angebot, als Mischarbeiter (Einsatz in zwei unterschiedlichen Unternehmensbereichen) zudem für die Unternehmenskommunikation tätig zu sein.

„Manchmal muss man mutig sein. Ich habe mir damals gesagt, wenn ich das jetzt nicht mache, probiere ich nie etwas Neues. Für mich eine sehr gute Entscheidung. Ich gehe einer Tätigkeit nach, die wichtig und nützlich ist, etwas bewegt. Für unsere Stadt, die Umwelt und vor allem die Dresdnerinnen und Dresdner. Das ist ein schönes Gefühl.“

*Marie Lehmann, Busfahrerin  
in Ausbildung zur Fahrlehrerin*

Große Fahrzeuge haben die zweifache Mutter schon immer fasziniert. Das zu ihrem Beruf zu machen, hatte sie nach der Schule jedoch nicht im Kopf. Sie absolvierte erst eine Ausbildung zur gestaltungstechnischen Assistentin und studierte anschließend Kommunikationsdesign. Vier Jahre arbeitete sie in diesem Beruf, das Agenturleben machte sie jedoch nicht glücklich. Dann reifte die Entscheidung, sich beruflich neu zu orientieren. Sie machte den Busführerschein und bewarb sich erfolgreich bei der DVB. Als dann die Möglichkeit bestand, sich zur Fahrlehrerin weiterzubilden, ergriff sie die Chance und steht nun kurz vor ihrem Abschluss der Zusatzausbildung.



„Ich liebe die Abwechslung und die Bodenständigkeit in meinem Job. Ich fahre gern Bus, mag die Arbeit mit Menschen und kann jetzt beides miteinander verbinden. Sieben Jahre nach meinem Quereinstieg werde ich Ausbilderin und kann mein Wissen weitergeben. Die Möglichkeiten sich bei der DVB einzubringen und weiterzubilden, schätze ich sehr.“

**Sind Sie bereit bei der DVB durchzustarten?** Über freie Stellen informieren wir auf [www.dvb.de/jobs](http://www.dvb.de/jobs) und im Fahrgast-TV in unseren Straßenbahnen. Ganz gleich ob als Azubi, Fachkraft oder Quereinsteiger: Wir freuen uns auf Ihre Bewerbung!

# Nur für Abo-Kunden



50 x 2 Eintrittskarten für „Die Olsenbande dreht durch“ im Boulevardtheater Dresden zu gewinnen



Egon Olsen, gerade aus dem Knast entlassen, hat einen genialen Plan. Dieser ist wie immer „mächtig gewaltig“. Sein erklärtes Ziel: der Tresor von Bang Johansen! Seine Komplizen Benny und Kjeld, eher mit Nervosität und Begriffsstutzigkeit als mit Talent und Raffinesse gesegnet, würden Egon dabei nie im Stich lassen. Auch wenn Kjelds Frau Yvonne wie immer alles andere als begeistert ist. Doch der Aussicht auf unermesslichen Reichtum kann auch sie nicht widerstehen. Seien Sie dabei, wenn sich die drei Helden in ein neues Abenteuer stürzen und freuen Sie sich am **23. Februar 2023 ab 19:30 Uhr** auf ein mächtig gewaltiges Wiedersehen mit der

Olsenbande, Yvonne, Kommissar Jensen, Assistent Holm und Dynamit-Harry!  
(Spielzeit 9. bis 26.2.2023)

## So gewinnen Sie Ihre Karten

Registrieren Sie sich unter [www.dvb.de/olsenbande](http://www.dvb.de/olsenbande) oder melden Sie sich auf dem Postweg, Stichwort „Olsenbande“. Unter allen teilnehmenden Abo-Kunden lösen wir die Eintrittskarten aus. **Anmeldeschluss** ist der **31. Dezember 2022**. Die Gewinner benachrichtigen wir persönlich.

### Anfahrt

Boulevardtheater Dresden  
 7, 10, 12 *S-Bf. Freiburger Straße*

Bitte beachten Sie die Informationen zum Datenschutz im Impressum auf Seite 26.

## Funkelnde Lichterwelt in Pillnitz

Der Christmas Garden verwandelt auch in diesem Jahr den Schlosspark in Pillnitz in eine stimmungsvoll glitzernde Märchenlandschaft und bringt Licht in die dunkle Jahreszeit. Freuen Sie sich auf einen stimmungsvollen Abend voller Entdeckungen. Auf einem etwa 1,7 Kilometer langen Rundgang können Sie unzählige aufwendig illuminierte Installationen und Millionen von Lichtpunkten bewundern. Mit etwas Glück gewinnen Sie zwei Freitickets und erleben magische Momente! Melden Sie sich online bis zum **18. Dezember 2022** unter [www.dvb.de/christmas](http://www.dvb.de/christmas) oder auf dem Postweg, Stichwort „Christmas“, unter Angabe Ihrer Abo-Kundennummer. Die Gewinner benachrichtigen wir persönlich.



Übrigens, DVB-Abokunden und deren Begleitperson erhalten 10% Rabatt auf den Eintrittspreis. Einfach beim Buchen den Code „dvbabo22“ eingeben und am Einlass DVB-Abokarte vorzeigen. Alle Details: [www.dvb.de/lichterwelt](http://www.dvb.de/lichterwelt).

### Anfahrt

Schloss & Park Pillnitz  
 63 *Leonardo da Vinci Straße/Pillnitz, Schloss*  
 83 *Pillnitzer Platz*

## Weihnachten, die Zeit des Schenkens

In vielen Familien gehört das Schenken zur weihnachtlichen Tradition. Dabei geht es gar nicht ausschließlich um das Materielle, man verschenkt dabei auch Aufmerksamkeit und Zeit. Schon während man das Geschenk plant, stellt man sich vor, wie sich der Andere darüber freuen wird. Anschließend geht man entweder los und besorgt etwas, oder macht sich die Mühe, selbst etwas anzufertigen.

## Altmarktgaleries-Gutschein gewinnen

Unterstützen Sie bei Ihren Weihnachtseinkäufen dieses Jahr den lokalen Handel! Wir schenken Ihnen hierfür 10 x 50-Euro-Gutscheine für die Altmarktgalerie in Dresden. Melden Sie sich bis zum **18. Dezember 2022** unter [www.dvb.de/altmarktgalerie](http://www.dvb.de/altmarktgalerie) oder



auf dem Postweg, Stichwort „Altmarktgalerie“, unter Angabe der Abo-Kundennummer an. Die Gewinner informieren wir persönlich.

### Anfahrt

Altmarktgalerie Dresden  
 1, 2, 4 *Altmarkt*  
 1, 2, 4, 8, 9, 11, 12 68 *Postplatz*  
 8, 9, 11, 12 62, 68 *Prager Straße*

# Für Dresden: Klimafreundliche und nachhaltige Mobilität

Die Städte kämpfen mit Luftverschmutzung, Lärm und Staus. Dresden ist da keine Ausnahme. Die Verkehrswende ist dringend notwendig. Für die Umwelt und die Menschen. Dafür muss sich auch das persönliche Mobilitätsverhalten verändern.



## Der Effekt des 9-Euro-Tickets

Dass es Alternativen zum privaten Auto gibt, hat dieses Jahr eine bisher nie dagewesene Aktion gezeigt: Von Juni bis August konnte man für 9 Euro im Monat den Nahverkehr in ganz Deutschland nutzen. Der Fahrschein war eine von mehreren Maßnahmen der Bundesregierung zur Entlastung der Verbraucherinnen und Verbraucher angesichts der hohen Energiepreise. Die Bilanz des Verbands Deutscher Verkehrsunternehmen fällt positiv aus, die Aktion wird als voller Erfolg gesehen. Auch wenn die kurze Umsetzungszeit die Verkehrsunternehmen stark gefordert hat, wurde das Ticket sehr gut angenommen:

- ➔ Rund 52 Millionen Tickets wurden deutschlandweit verkauft, weitere zehn Millionen gingen an Abo-Nutzende eines Monatstickets.
- ➔ Viele Menschen haben wegen dieses Angebots erstmals den ÖPNV genutzt.

- ➔ Zirka 10 % der Fahrten mit dem Ticket wurden für Strecken genutzt, die sonst mit dem Auto gefahren worden wären.
- ➔ Die Menge an eingespartem Treibhausgas schätzt der VDV auf 1,8 Millionen Tonnen.

Die Aktion hat das Mobilitätsverhalten vieler Bürgerinnen und Bürger über den Sommer verändert. Reisen wurden mit dem Zug unternommen, viele Ausflüge mit dem lokalen Nahverkehr. Damit die Wirkung nachhaltig sein kann, wird auf Hochtouren an einem Nachfolgeticket gearbeitet. Das Deutschlandticket, das es voraussichtlich ab Frühjahr 2023 geben wird, ist ein personengebundenes Abo. Es ist damit nicht übertragbar und die Personen-, Fahrrad- oder Hundemithnahme ist ausgeschlossen. Das Ticket ist – ähnlich wie das 9-Euro-Ticket – bundesweit im Nahverkehr gültig. Dazu zählen etwa Stadt- und Regionalbusse, U-Bahnen, Straßenbahnen und Regionalzüge. Alle Details:

[www.dvb.de/deutschlandticket](http://www.dvb.de/deutschlandticket)



## Neue Ideen für den ÖPNV sind gefragt

Ein günstiges Ticket allein macht jedoch noch keine Verkehrswende. Um den Autoverkehr dauerhaft auf Bahn und Bus umzulenken, brauchen wir ausreichend Fahrzeuge, Personal und ein gutes Infrastrukturnetz, damit das ÖPNV-Angebot so überzeugend ist, dass das Auto stehen bleibt bzw. nicht mehr von Nöten ist.

### MOBI – Fahr doch, was du willst!

Bereits seit 2018 bieten wir unseren Fahrgästen in Dresden die Kombination von unseren klassischen ÖPNV- und den neuen Sharing-Angeboten. Wussten Sie, dass es mittlerweile schon über 50 MOBIPunkte in Dresden gibt? An einem „Punkt“ finden Sie dort nicht nur die Haltestelle für Bahn und Bus, sondern haben zudem die Möglichkeit, ganz bequem auf Leihfahrräder und einen Leihwagen umzusteigen oder Ihr E-Auto mit Strom zu „betanken“. Alle Infos:

[www.mobi-dresden.de](http://www.mobi-dresden.de)

- Übrigens, seit August 2020 wird unser MOBIBike-Angebot rege genutzt. Über zwei Millionen Ausleihen konnten wir seitdem registrieren. Bis Ende des Jahres werden unser Partner nextbike und wir daher unsere Radflotte von 1.000 auf 1.300 Stück erhöhen.



- Auch unser MOBICar-Angebot hat viele Fans. Wir freuen uns über 1.800 aktive Nutzende des MOBICar-Tarifs! Insgesamt stehen Ihnen an 225 Stationen unseres Partners teilAuto bis zu 450 Fahrzeuge zur Verfügung.
- Und auch das neue MOBI-Familienmitglied, unser MOBISHuttle, das wir im Juni 2022 dazugewonnen haben, punktet bei Ihnen und hat bereits mehr als 13.000 zufriedene Fahrgäste geschuttlet.

### Ausbau der ÖPNV-Infrastruktur

Jahrzehntelang wurde Stadtplanung in Deutschland vor allem im Sinne des Autoverkehrs gedacht. Um Städte zukünftig klimafreundlich zu gestalten und die Menschen vom PKW auf den ÖPNV umsteigen zu lassen, muss der Ausbau des ÖPNV in den Fokus rücken. In den Innenstädten muss die Kapazität erhöht, im ländlichen Raum das Angebot ausgebaut werden. Auch in Dresden wird die Verkehrswende ohne Neu- und Ausbau der Infrastruktur nicht gelingen. Um den Bedürfnissen und den zusätzlich benötigten Kapazitäten gerecht zu werden, sanieren wir kontinuierlich unsere bestehenden Straßenbahntrassen und treiben die Erweiterung unseres Liniennetzes voran.

### Ihre Meinung bewegt uns

Regelmäßig stellen wir Ihnen gemeinsam mit der Landeshauptstadt Dresden unsere Konzepte für Neu- und Ausbaupläne in einem öffentlichen Beteiligungsprozess vor. Gern stehen wir Ihnen Rede und Antwort und freuen uns auf Ihre Ideen und Vorschläge. Merken Sie sich hierfür folgende Termine vor:

- ➔ Bürgerbeteiligung zum Ausbau der Augsburger Straße: 3. Februar 2023
- ➔ Onlinebeteiligung zum Ausbau des Busnetzes Südwest: Quartal I/2023

Alle Details finden Sie unter: [www.dvb.de](http://www.dvb.de)

## Unsere Neue unterwegs in Dresden

Durch ihr modernes Aussehen, die großen Panoramafenster und den Lichtstreifen an der Tür fällt sie sofort ins Auge: Seit dem 26. November ist unsere Neue mit Fahr- gästen in Dresden unterwegs. Insgesamt 30 neue Fahrzeuge liefert Alstom bis Ende nächsten Jahres. In Dresden sind bislang vier fertige Fahrzeuge mit den Nummern 2901 bis 2903 sowie 2906; die Fahrzeuge 2904 bis 2910 stehen in Bautzen zum Innenausbau inklusive der statischen Inbetriebnahme.



Die weiteren Fahrzeuge bis zur 2921 und der erste Zweirichter befinden sich im Rohbau. Und auch das befahrbare Streckennetz wächst. In absehbarer Zeit kommen so zum Beispiel der Streckenast nach Coschütz, im nächsten Jahr der westliche Stadtring und die vordere Leipziger Straße hinzu.



## Per Express ins Osterzgebirge

ergänzt die regulär im Zwei-Stunden-Takt zwischen Altenberg und Heidenau fahrenden Zügen der Müglitztalbahn, die im Elbtal an die S-Bahn angeschlossen sind. So hat man nachmittags zwischen 14.18 Uhr und 16.18 Uhr einen Stundentakt zurück nach Dresden. Für Ausflüge sind die Tageskarten besonders praktisch. Sie gelten im gesamten Verbundraum ab Entwertung bis 4 Uhr des Folgetages in allen Nahverkehrszügen, Bussen, Straßenbahnen und auf vielen Fähren. Mit der Familientageskarte sind zwei Erwachsene mit bis zu vier Schülern im gesamten Verbund für 22,50 Euro unterwegs. Für kleine Gruppen bis zu fünf Personen eignet sich die Kleingruppenkarte für 33 Euro.

An Wochenenden und Feiertagen schnell mal ab Dresden ins Osterzgebirge? Das geht ganz fix: Im Auftrag des Verkehrsverbundes Oberelbe (VVO) fährt der Ski- und Wander-Express das ganze Jahr an Samstagen, Sonn- und Feiertagen von Dresden über Heidenau und Glashütte nach Altenberg. In 66 Minuten gelangen Sie vom Zentrum der Landeshauptstadt ins Osterzgebirge und wenig später, je nach Jahreszeit, auf die Skipisten oder bestens beschilderte Wanderwege.

In den Wintermonaten startet die morgendliche Hinfahrt um 10.05 Uhr, die Rückfahrt ab Altenberg um 15.18 Uhr. Der Express

Alle Informationen zu Fahrplan und Tarif erhalten Sie unter [www.vvo-online.de](http://www.vvo-online.de) und an der VVO-Info-Hotline 0351 8526555.



## Testen Sie die Schutzengel-Funktion

In unserer App DVB mobil stehen Ihnen viele Möglichkeiten zur Verfügung, mit denen Sie die App nach Ihren Bedürfnissen konfigurieren können. So können Sie sich eine persönliche Startansicht erstellen, Favoriten verwalten, Verbindungsoptionen speichern und seit Kurzem Ihre gewählte Fahrt vom „Schutzengel“ begleiten lassen. Diese Funktion ermöglicht Ihnen, einmalige sowie regelmäßige Fahrten zu „verschutzen- geln“: Nach Aktivierung über das Schutzengel-Symbol in den Fahrtdetails benachrichtigt der „Schutzengel“ über den Fahrtverlauf in Echtzeit, über geplante Aus- und Umstiege, Verspätungen, gefährdete Anschlüsse oder schnellere Alternativfahrten. Damit der „Schutzengel“ Ihnen die Informationen nicht nur in der App anzeigt, sondern Push-Nachrichten zukommen lässt, müssen Sie die Funktion unter App-Einstellungen zulassen.



Für eine regelmäßige „Verschutzengelung“ einer Fahrt ist die Anmeldung in der Cloud erforderlich. Dieser Service ist für Sie kostenlos. Das Abmelden sowie das Löschen aller auch lokal gespeicherten Einstellungen und Daten ist jederzeit möglich.

Gut zu wissen: Die Entwicklung der Schutzengel-Funktion ist noch nicht abgeschlossen. Nur mit Ihrer Hilfe und echten Anwendungsfällen können wir die Funktion verbessern. Bitte teilen Sie Ihre Anmerkungen über das Feedback-Formular in DVB mobil oder per E-Mail an [webapp@dvbag.de](mailto:webapp@dvbag.de) mit.

## 24.12.2022: Freifahrt für Weihnachtsmänner

Ho, ho, ho ... auch in diesem Jahr kann das Rentier getrost im Stall stehen bleiben, denn für alle aktiven Weihnachtsfrauen und -männer gibt es wieder unser „Jobticket für Weihnachtsmänner“, mit dem Sie am 24. Dezember 2022 von 14 bis 22 Uhr kostenfrei mit unseren Fahrzeugen\* zur Bescherung fahren können. Einzige Voraussetzung: Sie tragen Ihre „Dienstkleidung“. So werden Sie als Weihnachtsmann/-frau erkannt:

- roter Mantel
- Weihnachtsmannmütze oder Kapuze
- Bart
- optional: Rute und Geschenkesack

\* gilt im gesamten Verkehrsverbund Oberelbe





# Sicher unterwegs in Bahn und Bus

Das Thema Sicherheit liegt Ihnen als Fahrgast und uns am Herzen. Auch wenn es keine Garantie gibt, dass unterwegs nichts passiert, tun wir alles dafür, dass Sie sicher ans Ziel kommen. Dafür sorgen neben unseren Fahrerinnen und Fahrern, die direkt mit der DVB-Leitstelle verbunden sind und sofort Hilfe rufen können, seit 25 Jahren auch die Sicherheitsleute der POWER PERSONEN-OBJEKT-WERKSCHUTZ GMBH.



Die POWER GMBH sorgt in den Abendstunden für mehr Sicherheit auf unseren Linien.

Wer kennt es nicht, das mulmige Gefühl, wenn man zu später Stunde allein auf schlecht ausgeleuchteten Wegen unterwegs ist und an dunklen Ecken und Nischen entlang muss. Nicht nur Ältere und Frauen haben hier Ängste. Wenn Sie Ihre Wege mit Bahn und Bus zurücklegen, ist ein großer

Vorteil, dass Sie nicht allein sind. Sie können jederzeit andere Fahrgäste ansprechen und/oder Kontakt zu unserem Fahrpersonal aufnehmen. Zusätzlich setzen wir seit 1997 auf die Unterstützung der Sicherheitsfirma POWER PERSONEN-OBJEKT-WERKSCHUTZ GMBH.

In zwei Teams ist die Sondereinsatzgruppe ab den frühen Abendstunden in unserem Streckennetz unterwegs. Die Sicherheitsdienstmitarbeitenden sind für den DVB-Einsatz speziell ausgebildet und setzen vorrangig auf das Prinzip „Prävention durch Präsenz“. Einsatzleiter René Schulze\* erklärt: „Allein unsere Anwesenheit an der Haltestelle oder im Fahrzeug hat eine große Wirkung.“

„Die Fahrgäste fühlen sich sicherer, wenn wir da sind.“

René Schulze\*,  
Einsatzleiter des DVB-Teams des  
Sicherheitsunternehmens POWER GMBH

„Sie wissen, dass wir ein wachsames Auge auf die Situation haben und dass Sie uns jederzeit ansprechen können.“, führt er aus. „Ein wichtiger Bestandteil unserer täglichen Arbeit ist es, dass wir Konfliktsituationen früh erkennen und Lösungswege finden, um Auseinandersetzungen, Verletzungen und Beschädigungen zu vermeiden“, erläutert er und erklärt weiter: „Oftmals hilft es bei Streitigkeiten, die schnell handgreiflich enden, als neutrale Person zu vermitteln. Natürlich greifen wir im Notfall auch ein. Je nach Gefahrenlage entscheiden wir dann, ob zusätzlich der Einsatz der Polizei erforderlich ist oder sich die Hitzköpfe doch von uns beruhigen lassen.“

Zum Sicherheitsdienst ist der Familienvater auf Umwegen gekommen. „Ich habe erst eine Ausbildung zum Fahrzeuglackierer gemacht. Aus gesundheitlichen Gründen konnte ich in dem Beruf nicht arbeiten und habe mich danach für eine Ausbildung zum Veranstaltungskaufmann entschieden. Richtig glücklich hat mich die Arbeit jedoch nicht gemacht.“ merkt Schulze an.



René Schulze\* ist seit 2018 Einsatzleiter bei POWER GMBH

Auf der Suche nach einer erfüllenden Tätigkeit, mehr Bewegung und weniger bürokratischen Aufgaben ist der 40-Jährige über eine Freundin dann zum Sicherheitsdienst gekommen. Hier fand er, was er beruflich gesucht hat. „Ich habe schnell gemerkt, dass das genau meins ist. Eine Arbeit, die wirklich Sinn macht. Ich übernehme gern Verantwortung und helfe Menschen, die Unterstützung brauchen. Die Einhaltung von Regeln ist wichtig für ein friedliches Miteinander. Anderen Angst machen und pöbeln ist genauso kein Kavaliersdelikt wie Handgreiflichkeiten und Sachbeschädigungen“, stellt Schulze ernst fest. Abschließend fügt er schmunzelnd hinzu „Schön ist natürlich auch, dass ich so viel an der frischen Luft und in Bewegung bin.“ Dass man für diesen Job körperlich fit sein muss, ist für den sportlichen Einsatzleiter kein Problem. Bereits in Schulzeiten hat er aktiv Taekwondo ausgeübt. Später hat er sich dem Kickboxen, Boxen und der komplexen Kung-Fu Methode Wing Chun gewidmet. „Wing Chun ist eine Nahkampfmethode, die vor allem bei der Selbstverteidigung hilfreich ist. Seit acht Jahren bin ich dafür ausgebildeter Trainer, schule unsere eigenen Teams aber auch externe Gruppen.“

\* Name von der Redaktion geändert

# Auf Linie – mit der 65 von Blasewitz, Schillerplatz nach Heidenau/Luga

In unserer Serie „Auf Linie“ stellen wir Ihnen unsere 29 Buslinien vor und erzählen Wissenswertes zur Strecke, Spannendes zu verschiedenen Haltestellen und warum es sich lohnt, entlang der Linie auf Entdeckungstour zu gehen.



## Blasewitz, Schillerplatz

Der Schillerplatz in Blasewitz ist einer der wichtigsten Verkehrsknotenpunkte in unserem Liniennetz und auch einer der traditionsreichsten. Vor über 150 Jahren rollte von hier die erste Pferdebahn auf Schienen in die Innenstadt und am 6. Juli 1893 ging die erste elektrische Straßenbahn zum Schloßplatz auf Linie. Kommen Sie mal wieder vorbei und erleben Sie, wie Geschichte und Moderne aufeinandertreffen!



## Berggartenstraße

Ein Spaziergang entlang der Berggartenstraße lohnt sich, denn wer genau hinschaut, entdeckt kleinen und großen Detailreichtum: Unter Denkmalschutz stehende Villen, zwei hübsche Sonnenuhren, die 1893 geweihte Heilig-Geist-Kirche und die Sandsteinskulptur „Der verlorene Sohn“. Selbst ein paar Gaslaternen sind noch zu finden – auf dem Stück zwischen der Vogler- und Heinrich-Schütz-Straße.

## Niederwaldplatz

Während der ersten großen Bebauung Striesens wurde um 1860 der hiesige Niederwaldplatz in Form eines Dreiecks angelegt. Bis Ende des 19. Jahrhunderts entstanden repräsentative Villen in der näheren Umgebung, allen voran die „Villa Detroit“ im Stil eines amerikanischen Landhauses. Übrigens, Kunstliebhaber kommen auch auf ihre Kosten – z. B. mit dem gestalteten Trafohäuschen oder der unter Bäumen versteckten Skulptur „Liegende weibliche Figur“.



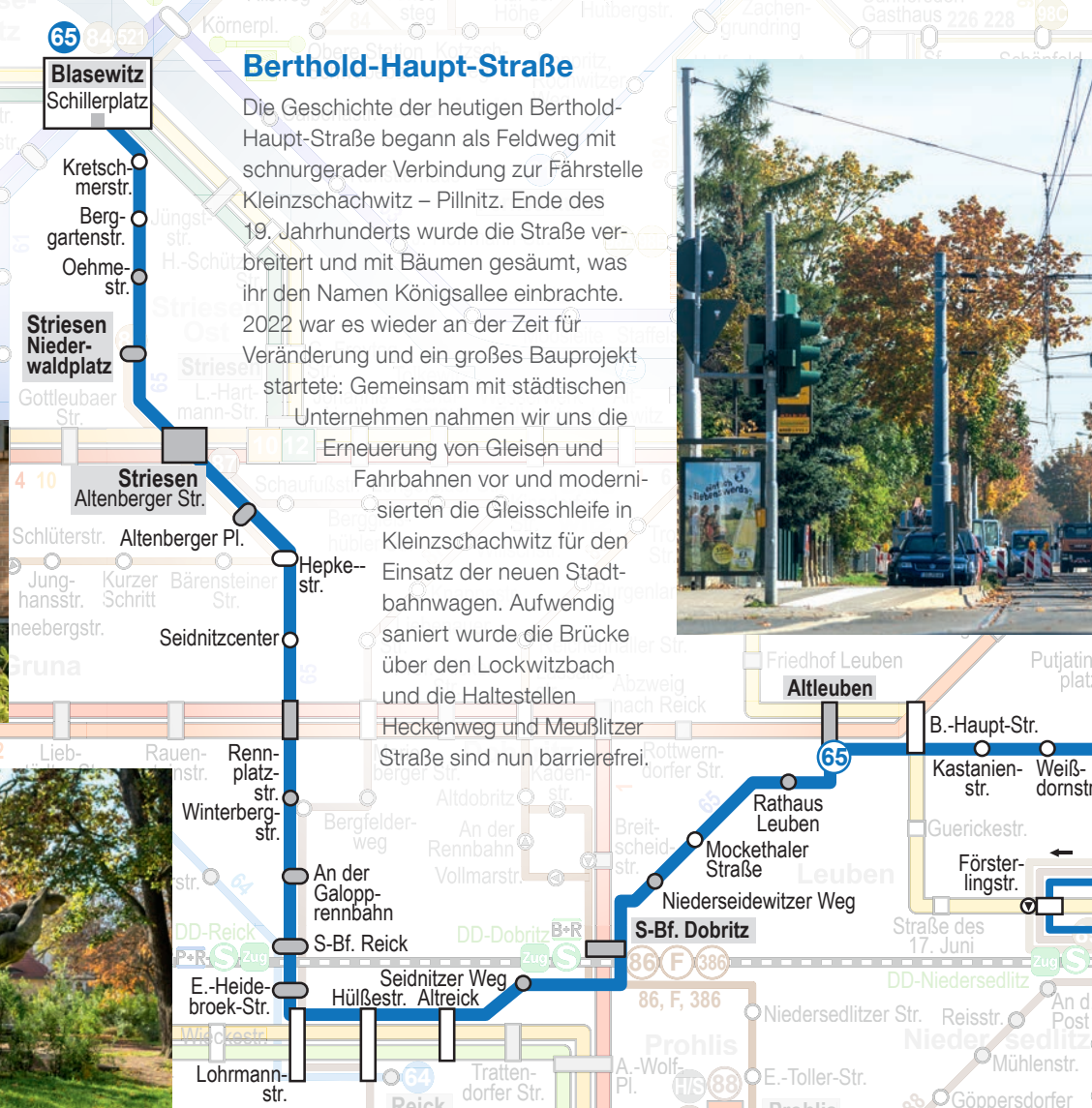
## Rathaus Leuben

Das Rathaus in Leuben ist ein wahrer Stilmix! Die Gestaltung mit Elementen aus der Gotik, Renaissance, dem Barock und Jugendstil erntete zur Einweihung im Jahr 1901 Bewunderung von allen Seiten. Im Erdgeschoss fand ein prunkvoller Ratskeller und im Untergeschoss eine Bierstube mit Restaurantküche Platz. Im Jahr 1925 wurde im Ratskeller sogar ein öffentliches Volksbad mit vier Badewannen und vier Brausebädern installiert, was sich damals großer Beliebtheit erfreute.

## Berthold-Haupt-Straße

Die Geschichte der heutigen Berthold-Haupt-Straße begann als Feldweg mit schnurgerader Verbindung zur Fährstelle Kleinzschachwitz – Pillnitz. Ende des 19. Jahrhunderts wurde die Straße verbreitert und mit Bäumen gesäumt, was ihr den Namen Königsallee einbrachte. 2022 war es wieder an der Zeit für Veränderung und ein großes Bauprojekt startete: Gemeinsam mit städtischen Unternehmen nahmen wir uns die Erneuerung von Gleisen und

Fahrbahnen vor und modernisierten die Gleisschleife in Kleinzschachwitz für den Einsatz der neuen Stadtbahnwagen. Aufwendig saniert wurde die Brücke über den Lockwitzbach und die Haltestellen Heckenweg und Meußlitzer Straße sind nun barrierefrei.



## Am Wiesenrand

Unweit der Haltestelle fließt der Lockwitzbach, einer der größten linkselbischen Zuflüsse Dresdens. Mehrfach trat der Bach über die Ufer, dennoch zeugen die seit dem Mittelalter erwähnten Mühlen am gesamten Flusslauf von seiner wirtschaftlichen Bedeutung. Folgen Sie dem Bach entgegen der Fließrichtung und eine kleine Auszeit vom Stadtrubel ist Ihnen garantiert.



## Heidenau

Als drittgrößte Stadt im Landkreis Sächsische Schweiz-Osterzgebirge lädt Heidenau mit seinen kleinen Läden, Restaurants und Cafés zu einem Besuch ein. Es empfiehlt sich ein gemütlicher Bummel durch das Stadtzentrum mit Stadthaus und Marktplatz. Ruhe und Entspannung finden Besucher im Barockgarten Großsedlitz, einer idyllischen zwölf Hektar großen Parkanlage aus der Zeit August des Starken. Dank seiner Lage ist Heidenau aber auch ein idealer Ausgangspunkt für Wanderungen in den Nationalpark Sächsische Schweiz und ins Osterzgebirge.



## Auf historischen Spuren

Die Buslinie 65 verkehrt seit der Umstellung des Dresdner Busnetzes im November 2009 im Osten der Landeshauptstadt. Sie befährt die Strecken der ehemaligen Linien 73, 85 und 89 und verbindet die Stadtteile Blasewitz, Seidnitz, Reick, Dobritz mit Leuben und Heidenau bzw. Luga. In diesen Stadtgebieten ist der demografische und struktu-



relle Wandel besonders stark zu spüren. Dem trägt die Linie 65 Rechnung: In diesen dicht besiedelten Bereichen, in denen kein Schienenanschluss besteht, schafft sie eine wichtige Verbindung zu Straßenbahn- und S-Bahnlinien mit hoher Fahrgastkapazität.

## Niedersedlitzer Platz

Mitte der 1990er-Jahre erschuf Karl-Henning Seemann die „Geschichtsspirale mit August dem Starken“. Seemann ist ein Bildhauer der Gegenwart und für Skulpturen und Brunnen bekannt. In seiner Plastik auf dem Niedersedlitzer Platz hat er Porträts einflussreicher Persönlichkeiten in Sachsen – u. a. Pöppelmann, Semper, Wagner und Kurfürst Friedrich August I. – und deren Geschichte verewigt.



## Luga

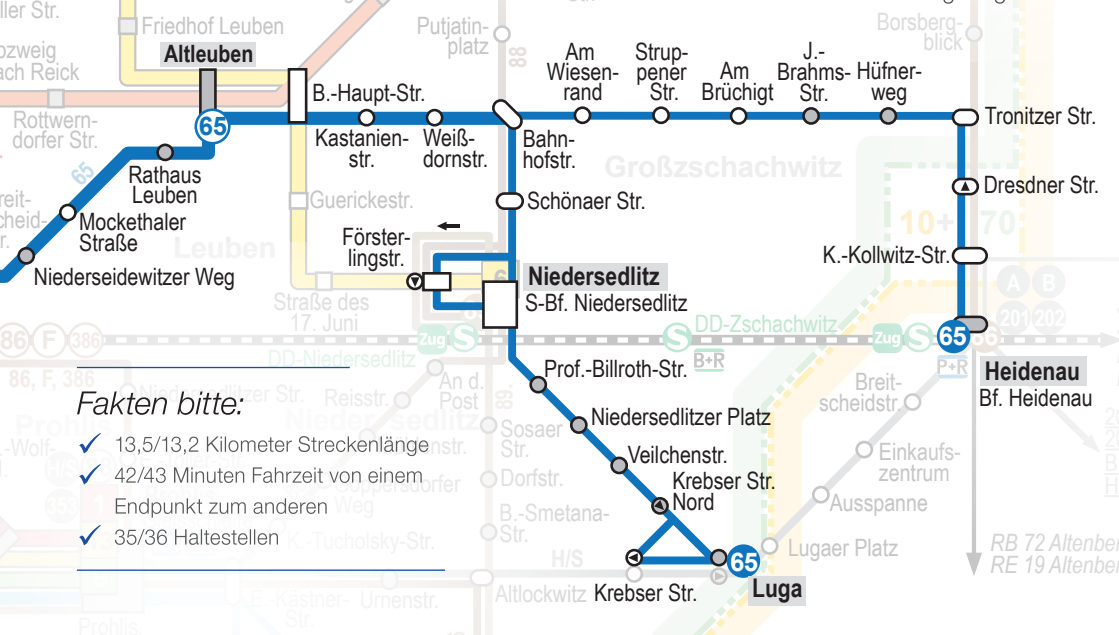
Willkommen in Luga, das aus den beiden Rundweilddörfern Groß- und Kleinluga zusammengewachsen ist. Sehenswert ist im Kleinlugaer Ortskern der Teichplatz mit der Luthereiche, die 1883 zum 400. Geburtstag des Reformators gepflanzt wurde. Oder Sie steigen gleich auf den 207 Meter hohen Lugberg, wo Sie am gleichnamigen Turm eine fantastische Aussicht über Dresden und die Sächsische Schweiz erwartet. Beide Highlights und noch viel mehr erkunden Sie mit unserem 9. Streifzug „Durch das Reich der Blütenkönigin von Borthen“.



Gehen Sie mit unseren Gelben auf Erkundungstour und erfahren Sie mehr über Dresdens Stadtteile. Im nächsten **bewegt!** sind wir „Auf Linie – mit der 66 von Nickern/Lockwitz nach Mockritz/Coschütz (– Freital)“.

### Fakten bitte:

- ✓ 13,5/13,2 Kilometer Streckenlänge
- ✓ 42/43 Minuten Fahrzeit von einem Endpunkt zum anderen
- ✓ 35/36 Haltestellen



Am Silvesterabend.



Hast du schon einen Vorsatz für das neue Jahr, Layla?



Mal überlegen. Vielleicht ernähre ich mich gesünder, verzichte auf Fleisch und esse mehr Gemüse.



Oder ich treibe öfter Sport.

Spende mehr Geld.

Fahre häufiger mit der DVB.



Bei so vielen Möglichkeiten fällt es mir sehr schwer, mich festzulegen.

Was ist denn dein Vorsatz?

Ein Klassiker, ich verzichte auf Süßigkeiten.

Kurz nach Mitternacht.



**GESUNDES UND FRÖHLICHES NEUES JAHR EUCH ALLEN!**

Auf die guten Vorsätze!

**WARME CRÊPES MIT EXTRA VIEL SCHOKOLADEN-HASELNUSS-CRÈME!**

Mein Magen führt leider ein Eigenleben.



?

Besonders willensstark war er noch nie.



Gegenüber dem Vorjahr, hielt Theos Vorsatz ganze 3 Sekunden länger.

# Kreuz und quer

Rätsel lösen und Gutscheine für das Staatsschauspiel Dresden gewinnen!

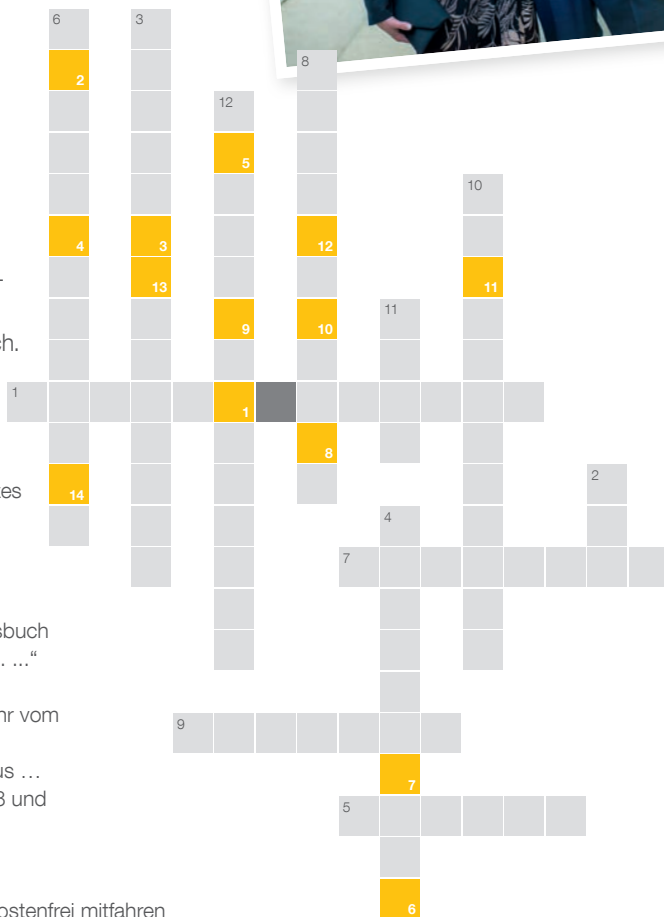
Erleben und genießen Sie im neuen Jahr einen unterhaltsamen Theaterabend! Alleine, zu zweit oder mit der ganzen Familie. Mit etwas Glück gewinnen Sie einen 30-Euro-Gutschein für das größte Sprechtheater des Freistaates Sachsen, dem Staatsschauspiel Dresden. Teilen Sie uns einfach das richtige Lösungswort unter [www.dvb.de/kreuzwortraetsel](http://www.dvb.de/kreuzwortraetsel) oder auf dem Postweg mit. Einsendeschluss ist der **31. Dezember 2022**. Die Gewinner informieren wir persönlich.

- Darüber fahren die Buslinien 61 und 63
- 1988 führte die DVB ihr gelb-schwarzes Design ein. In DDR-Zeiten waren die Tatras ...
- Museum in Dresden
- Zum 150. Geburtstag unserer Straßenbahn erscheint ein Jubiläumsbuch unter dem Titel „Menschen. Motoren. ...“
- Endhaltestelle der Linie 9
- Die erste elektrische Straßenbahn fuhr vom Schloßplatz zum ...
- Die erste Gelenkstraßenbahn kam aus ...
- Haltestelle, an der sich die Linien 7, 8 und 13 treffen
- Unser 22. Streifzug startet in ...
- Stadtteil Dresdens
- Kann mit einer Monatskarte immer kostenfrei mitfahren
- Schüler fahren im VVO besonders günstig mit dem ...

Das Lösungswort der Ausgabe 2/2022 lautete Sommernacht.

## Lösungswort

1 2 3 4 5 6 7 8 9 10 11 12 13 14



Aufgrund der Covid-19-Pandemie kann es zu kurzfristigen Änderungen bzw. zum Ausfall von Veranstaltungen kommen. Gutscheine sind in der Regel drei Jahre ab dem Ende des Jahres, in dem der Gutschein ausgestellt wurde, gültig und können daher auch zu einem späteren Zeitpunkt eingelöst werden. Der Rechtsweg ist ausgeschlossen. Bitte beachten Sie die Informationen zum Datenschutz im Impressum auf Seite 26.

## #wirbewegendresden

### Schnappschuss des Quartals

Vielen Dank an @avatarseyes für die tolle Momentaufnahme.



### Weitere tolle Fotos

Wollen Sie mehr von uns sehen? Unsere Gelben, die Betriebshöfe, unseren Blick auf Dresden? Folgen Sie uns auf unserem Instagram-Kanal @dvbag.



## Ihre Fahrlektüre

### Charlotte Jacobi Die Douglas- Schwestern

So betörend wie ein edler Duft: Wer heute eine Douglas-Filiale betritt, ist auf der Suche nach Eleganz, Luxus und Schönheit. Davon wurden auch die Schwestern Anna und Maria Carstens magisch angezogen, als sie 1910 die erste Douglas-Parfümerie am Neuen Wall in Hamburg eröffneten. Doch bevor aus dem Herzengeschäft ein Imperium werden konnte,



### Verlosung

**Unser Buchtipp für Bahn und Bus – 10 Exemplare zu gewinnen!**

Nehmen Sie bis zum **28. Dezember 2022** an der Verlosung auf [www.dvb.de/thalia](http://www.dvb.de/thalia) oder auf dem Postweg teil. Im Falle eines Gewinns geben wir Ihre Daten (Name und Adresse) an unseren Partner Thalia zum Versand des Gewinnes weiter.

mussten die zwei jungen Unternehmerinnen mutig gegen alle Widerstände kämpfen – auch in der eigenen Familie.

**Umfang: 464 Seiten, Preis: 12,- Euro, Verlag Piper**

Danke an Thalia Dresden – Haus des Buches

**Thalia.de**  
Entdecke neue Seiten.





# Mit Bahn und Bus zum Rodeln



Eine flotte Rodelpartie lässt nicht nur Kinderherzen höher schlagen. Nehmen Sie doch beim nächsten Ausflug durch das winterliche Dresden einfach Ihren Schlitten mit. In und um Dresden gibt es so einige Hänge, die Sie gut mit Bahn und Bus erreichen. Rodelspaß für Jung und Alt ist garantiert.



## Bahn frei, Kartoffelbrei!

Auch wenn der letzte Winter in Dresden kaum Schnee gebracht hat, schadet es nicht vorbereitet zu sein. Vielleicht ist Frau Holle uns in diesem Winter ja wohlgesonnen.

**Am Hutberg in Weißig:** Der beliebte Rodelberg punktet mit einer Höhe von 311 Metern und einer breiten Fahrfläche.

61 *Gasthof Weißig*

**Am Ostragehege:** Der Hügel gegenüber dem Dresdner Hafen ist künstlich aufgeschoben, die Fahrtstrecke stellenweise bis zu 250 Meter lang. 10 *Alberthafen*

**Im Alaunpark:** Die Strecke beträgt rund 50 Meter, trotzdem kann man hier schwungvoll rodeln. 13 *Alaunplatz*

**An der Waldschlößchenbrücke:**

Die Rodelstrecke ist weitläufig, nicht zu steil und daher besonders für Kinder und Rodelanfänger geeignet. 11 *Waldschlößchen*

**Im Gondler:** Verbunden mit einem romantischen Winterspaziergang findet man in Hellerau den ca. 10 Meter hohen Rodelhang. 3 (ab 24.12.2022 Linie 8)

*Festspielhaus Hellerau*  
Ihren Schlitten können Sie übrigens in unseren Fahrzeugen kostenfrei mitnehmen.

Christmas Garden, POWER GMBH, Adobe Stock.

### Hinweis zum Datenschutz bei Gewinnspielen:

Die angegebenen Daten werden zur Bearbeitung und zu Nachweiszwecken ein Jahr gespeichert und danach gelöscht. Daten der ermittelten Gewinner, die für das Rechnungswesen von Bedeutung sind, werden zu Nachweiszwecken gegenüber der prüfenden Behörde 10 Jahre aufbewahrt.

**Auflage:** 50.000 Stück

**Druck:** Druckerei Vettters GmbH & Co. KG

**bewegt!** 1/2023 erscheint vsl. im April 2023. Änderungen vorbehalten.

## Impressum

**bewegt!** Ausgabe 3/2022

**Redaktionsschluss:** November 2022

**Herausgeber:** Dresdner Verkehrsbetriebe AG, Trachenberger Straße 40, 01129 Dresden  
Telefon 0351 857-1011, [bewegt@dvbag.de](mailto:bewegt@dvbag.de), [www.dvb.de](http://www.dvb.de), [www.facebook.com/dvbag](https://www.facebook.com/dvbag)

**Redaktion:** Jacqueline Kleinschmidt

**Verantwortung:** Katrin Hoppe

**Fotos:** DVB AG\*, André Forner, Boulevardtheater Dresden, Dresdner Eislöwen, Lars Neumann, Steffen Natzschka,



## Winterstimmung bei den Dresdner Eislöwen

Falls der Schnee doch wieder ausbleibt, gibt es in der JOYNEXT-Arena zumindest Abkühlung für die Augen, wenn die Dresdner Eislöwen in einem heißen Match auf kaltem Eis um den Sieg kämpfen.

Mit Schläger, Helm und reichlich Protektoren ausgestattet, geht es beim Eishockey ordentlich zur Sache. Erleben Sie die unverwechselbare Atmosphäre und feuern Sie die Dresdner Eislöwen am **8. Januar 2023** live in der JOYNEXT-Arena an, wenn sie **17 Uhr** im Derby-Klassiker auf die Lausitzer Füchse treffen.

### Für alle Eishockey-Neulinge gibt es hier die wichtigsten Regeln auf einen Blick:



**Spieldauer:** Die reine Spielzeit beim Eishockey beträgt 60 Minuten, die in drei Drittel mit je 20 Minuten aufgeteilt werden. Zwischen den Dritteln gibt es eine Pause von 18 Minuten. Sollte es nach 60 Minuten keinen Sieger geben, geht das Spiel in die Verlängerung, die sofort endet, sobald das erste Tor fällt. Steht nach fünf Minuten der Verlängerung immer noch kein Gewinner fest, folgt ein Penaltyschießen (ähnlich Elfmeterschießen).



**Spieleranzahl:** Auf dem Eis stehen sich jeweils 5 Feldspieler (2 Verteidiger, 3 Stürmer) und ein Torhüter pro Mannschaft gegenüber.



**Sieger:** Die Mannschaft, die mehr Tore erzielt hat, gewinnt. Steht nach 60 Minuten ein Sieger fest, erhält dieser 3 Punkte, der Verlierer geht leer aus. Wird erst in der Verlängerung ein Sieger ermittelt, erhält dieser 2 Punkte, der Verlierer bekommt 1 Punkt.



**Strafen:** Spieler erhalten für ein Vergehen kleine und große Strafen. Bei einer kleinen Strafe muss der jeweilige Spieler 2 Minuten auf die Strafbank, sodass seine Mannschaft in dieser Zeit in Unterzahl antreten muss. Erzielt die gegnerische Mannschaft in diesen 2 Minuten ein Tor, darf der bestrafte Spieler vorzeitig zurück auf das Eis. Bei großen Vergehen muss die bestrafte Mannschaft 5 Minuten in Unterzahl spielen. Der bestrafte Spieler darf auch bei einem Gegentor nicht zurück aufs Eis.

### So gewinnen Sie Ihre Tickets:

Online unter [www.dvb.de/eishockey](http://www.dvb.de/eishockey) oder auf dem Postweg, Stichwort „Eishockey“, anmelden und Daumen drücken! Anmeldeschluss ist der **18. Dezember 2022**. Die Gewinner der Tickets benachrichtigen wir persönlich.

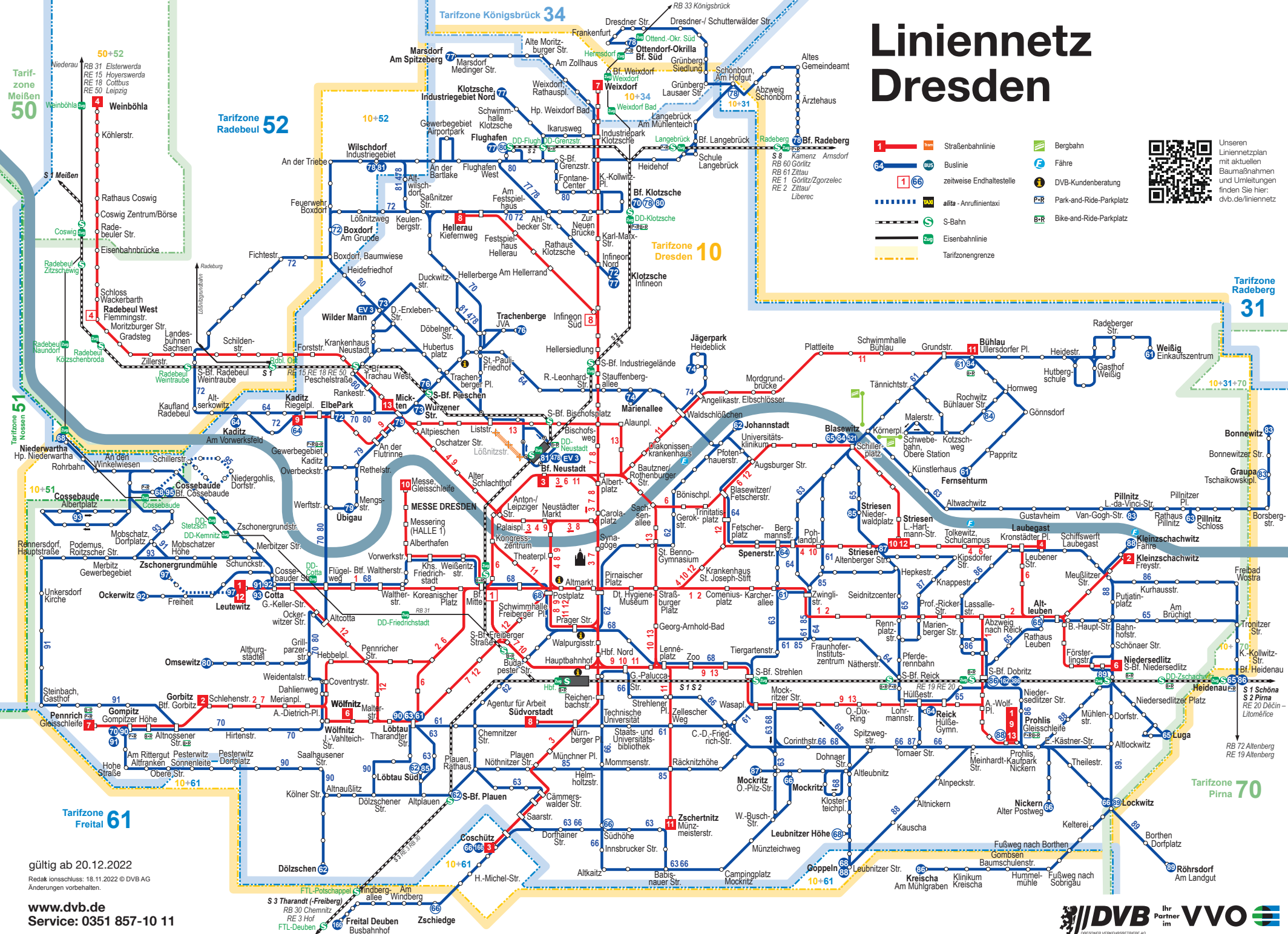
### Anfahrt

JOYNEXT-Arena

10 68 *Krankenhaus Friedrichstadt (Sportpark Ostra) (kurzer Fußweg)*

6, 11 *Kongresszentrum (kurzer Fußweg)*

# Liniennetz Dresden



					Unseren Linienetzplan mit aktuellen Baumaßnahmen und Umleitungen finden Sie hier: <a href="http://dvv.de/linienetz">dvv.de/linienetz</a>

Straßenbahnlinie  
 Buslinie  
 Bergbahn  
 zeitweise Endhaltestelle  
 Fährre  
 DVB-Kundenberatung  
 Park-and-Ride-Parkplatz  
 S-Bahn  
 alita - Anrufintaxi  
 Eisenbahnlinie  
 Bike-and-Ride-Parkplatz  
 Tarifzongrenze

Hier abtrennen, einstecken und entdecken.

gültig ab 20.12.2022  
 Redak ionsschluss: 18.11.2022 © DVB AG  
 Änderungen vorbehalten.

[www.dvb.de](http://www.dvb.de)  
 Service: 0351 857-10 11



# BEWEGENDE JOBS bei der DVB AG

Jetzt bewerben unter  
[dvb.de/jobs](https://dvb.de/jobs)

*Wir bewegen Dresden.*

