

# bewegt!

Extra:  
**Mini-  
Netzplan**

mit ausgewählten  
Weihnachts-  
märkten

## Nächster Halt: Winterfreude

Starke Angebote trotzten Kälte und Weihnachtstrubel

**Top Thema**

Auf zum Wintersport  
in der Region

**Weihnachts-  
verlosung**

Bücher und Tickets  
zu gewinnen

**Ausblick 2014**

Wir feiern 100 Jahre  
Dresdner Bus

*Wir bewegen Dresden.*

# 2. BUNDESLIGA ProB

# BASKETBALL



der treibstoff / fotoband.de



## HEIMSPIELE 2013

### OKT 2013

- So, 13.10. 16:00 Uhr vs. Baunach  
So, 20.10. 16:00 Uhr vs. Weißenhorn

### NOV 2013

- Sa, 02.11. 18:00 Uhr vs. Nördlingen  
So, 24.11. 16:00 Uhr vs. Frankfurt

### DEZ 2013

- So, 08.12. 16:00 Uhr vs. Röhndorf  
Sa, 21.12. 19:30 Uhr vs. Leipzig

TICKETS an der Arenakasse:  
Familie 18,- Euro (2 Erw. + bis zu 4 Ki.),  
Erwachsene 8,- Euro, Ermäßigt 5,- Euro.

Alle Spiele finden in der Margon Arena statt.  
Änderungen bleiben vorbehalten.





## Einladung zur großen Advents- und Winterreise

Liebe Fahrgäste,

wir sind angekommen in der Jahreszeit mit tanzenden Schneeflocken und Glühweinduft. Unsere drei großen Baustellen 2013 – Bautzner Straße, Borsbergstraße/Schandauer Straße und Rudolf-Renner-Straße, gehören allesamt (fast) der Geschichte an. Im Advent herrscht also wieder freie Fahrt!

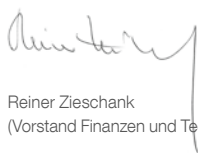
Wir laden Sie ganz herzlich ein, uns durch diese besondere Zeit zu begleiten. Genießen Sie unsere exklusiven Touren „auf VIP-Plätzen mit Fensterblick und mit eigenem Chauffeur“.

Wann: 30. November 2013 bis 1. Januar 2014

Wo: Von Radebeul bis Kleinzschachwitz, von Hellerau bis Plauen.

Als Höhepunkte unserer Rundfahrten erwarten Sie die schönsten Weihnachtsmärkte, glitzernde Eisbahnen, festlich geschmückte Einkaufszentren und barocke Sehenswürdigkeiten im Winterkleid. Fahren Sie mit uns bequem und entspannt durch den Advent und die Feiertage. Alles was Sie dazu brauchen ist ein gültiges Ticket. Ausführliche Informationen zu unserem Advents- und Feiertagsverkehr finden Sie auf der Seite 23.

Ihre Dresdner Verkehrsbetriebe AG

  
Reiner Zieschank  
(Vorstand Finanzen und Technik)

  
Hans-Jürgen Credé  
(Vorstand Betrieb und Personal)

# bewegt!

## 4/2013

### 4 Top Thema

Wintersportziele in der Region

### 6 Hinter den Kulissen der DVB-Jobticket-Kunden

**bewegt!** zu Gast bei THEEGARTEN-PACTEC

### 11 Poster

Nostalgische Werbemotive der DVB

### 16 H-Report

DVB-Kundin Saskia Hesse hat ein Herz für Schildkröten

### 20 Das bewegt!

Hintergründe zur Reinigung und Beleuchtung unserer Fahrzeuge

### 23 DVB-Advent

Unser Adventsverkehr und die schönsten Weihnachtsmärkte

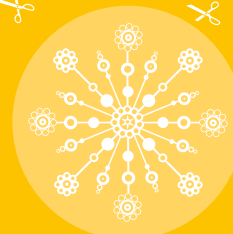


Achten Sie im Heft auf dieses Kleeblatt!



#### Weißer Zauber zum Ausschneiden

Falls im Winter 2013/14 der Schnee fehlt: Ausschneiden, in die Höhe werfen und das tolle "Es schneit"-Gefühl erleben!





# Hinein ins Wintermärchen

Bald locken die weißen Hügel und Berge der Region zum Wintersport

**bewegt!**  
Wintersport  
Tipp 1

Sebnitz, Rugiswalde,  
Hinterhermsdorf

Das Kletter- und Wanderparadies Sächsische Schweiz sorgt im Winter unter den Langläufern, Abfahrtsbegeisterten und Winterwanderern für Begeisterung. Die Skivereine Sebnitz, Rugiswalde und Hinterhermsdorf sorgen im Skizentrum „Sächsische Schweiz“ dafür, dass sich alle Fans der „weißen Sportarten“ ausgelassen ihrem Hobby hingeben können.

Weitere Informationen unter:  
[www.skiarena-saechsische-schweiz.de](http://www.skiarena-saechsische-schweiz.de)

## Ankommen...

Die Region ist ab Dresden bequem mit der Buslinie 261 oder mit einem Umstieg in Pirna oder Bad Schandau mit dem Zug erreichbar.



© Lars Neumann



Skihang Rugiswalde © Andreas Brauer



**bewegt!**  
Wintersport  
Tipp 2

## Altenberg

Das Zentrum des Wintersports im Osterzgebirge ist mit Bus und Bahn schnell erreicht. Der Altenberger Bahnhof liegt in Sichtweite zur Piste. Dort erhalten Interessierte im Tourist-Info-Büro weitere regionale Informationen zu Hotels und Gaststätten sowie Ausflugs- und Wintersporttipps mit passendem Kartenmaterial. Darüber hinaus befindet sich in diesem Gebäude ein modernes Loipenhaus. Dieses ist mit Umkleide- und Duschräumen sowie Schließfächern ausgestattet.

### Ankommen...

Bei guten Wintersportbedingungen verkehrt zusätzlich zum normalen Fahrplan vom 16.11.2013 bis zum 23.03.2014 an Wochenenden und Feiertagen der schnelle und direkte WinterSportExpress von Dresden in den Kurort Altenberg.

Informationen dazu erhalten Sie immer freitags in den lokalen Tageszeitungen, auf [www.vvo-online.de](http://www.vvo-online.de) und [www.staedtebahn-sachsen.de](http://www.staedtebahn-sachsen.de).

Die VVO-Broschüre „Mit Bus und Bahn unterwegs – Wintersport 2013/2014“ fasst alle wichtigen Informationen für den Ausflug in den Schnee zusammen. Neben den wichtigsten Fahrplänen und Informationen zu den günstigsten Tickets enthält das Heft auch Tourenvorschläge für Liebhaber der gespurten Loipen und detaillierte Karten. Öffnungszeiten und Preise der Skilifte vervollständigen den Inhalt.

Die Broschüre zum Wintersport ist in den DVB-Servicezentren, der VVO-Mobilitätszentrale und bei allen anderen beteiligten Verkehrsunternehmen kostenfrei erhältlich.



Die Piste in Altenberg © Lars Neumann



## Weltweit werden viele Süßwaren mit **Maschinen aus Dresden** verpackt

**bewegt!** zu Gast bei

### THEEGARTEN PACTEC

Eine komplette Auswahl von Verpackungsarten für sogenannte „kleinstückige Süßwaren“ wie Bonbons, Pralinen etc. zu bieten, diesem Ziel hat sich der Verpackungsmaschinen-Hersteller Theegarten-Pactec verschrieben. Dass das mittelständische Familienunternehmen bei diesem Vorhaben schon sehr weit gekommen ist, beruht auf jahrzehntelanger Erfahrung und dem Know-how aus über 10.000 ausgelieferten Verpackungsmaschinen. Das Unternehmen gilt als weltweit führender, global agierender Hersteller auf dem Sektor Verpackungsmaschinen und feiert 2014 80-jähriges Jubiläum. Das Maschinenprogramm ist in einer Matrix

organisiert, die inzwischen über dreißig Einzellösungen umfasst. Die drei zentralen Produktkategorien sind Hartzucker und vorgeformte Produkte, Hart- und Weichkaramelle sowie Schokolade. Dazu kommen einige weitere Food und Non Food Anwendungen.

„ Unsere Maschinen verpacken bis zu 2.300 Bonbons pro Minute. Effizienz und Schnelligkeit der Verpackungsmaschinen machen uns zu einem Weltmarktführer. “

In jeder Kategorie werden die klassischen Verpackungsarten angeboten. „Wir entwickeln darüber hinaus eigenständig oder in Partnerschaft mit Süßwarenherstellern neue Designs und Lösungen, um zum Beispiel den Packmittelverbrauch für mehr Nachhaltigkeit zu optimieren oder eine innovative Form für die Präsentation am Point-of-Sale zu finden“, erklärt Geschäftsführer Markus Rustler. Er selbst arbeitet seit 2006 in der jetzigen Position und ist in diesem Rahmen bestimmt 100 Tage im Jahr auf Messen und Terminen in der ganzen Welt unterwegs. „Der Job ist und bleibt einfach meine größte Leidenschaft“,



Geschäftsführer Markus Rustler



lächelt er und betont aber auch, dass er die restlichen Tage gern in Dresden verbringt.

„Die Lebensqualität hier ist hoch – das gefällt meiner Familie und mir“, so Rustler.

Ein Exzellenzbereich von Theegarten-Pactec ist die Kompetenz bei den kontinuierlichen Hochleistungsmaschinen. Bei Hartzucker führt aktuell das Modell EK4 mit einer Leistung von 2.300 Stück pro Minute im Doppeldrehschlag die

Spitze an. Bei Hart- und Weichkaramellen sind es die Form-, Schneide- und Verpackungsmaschinen WHF und WHD mit 1.800 Stück pro Minute. Daneben investiert das Traditionsunternehmen weiterhin in die Entwicklung des sogenannten Low-Speed-Bereichs (bis 500 Stück pro Minute), weil nicht in jedem Markt und für jeden Hersteller eine Maximallösung rentabel ist. Auf die Breite der Angebotspalette und somit auf die Abdeckung aller Leistungsbereiche wird höchster Wert gelegt. „Wir setzen auf Innovationen und bleiben nicht stehen“, betont der Geschäftsmann. Von den insgesamt rund 350 Mitarbeitern sind allein 70 mit der Weiter- und Neuentwicklung beschäftigt. „Aber auch die Anpassung an konkrete Kundenanforderungen gehört zu ihren Aufgaben“, erläutert Rustler.

Auch strukturell werden die Weichen für die Zukunft gestellt. Auf dem Firmengelände an der Breitscheidstraße in Dresden-Dobritz beginnen dieser Tage die Bauarbeiten für einen kompletten Firmenneubau. Theegarten-Pactec investiert bis 2017 ca. 30 Millionen Euro für neue Fertigungs- und Montagehallen sowie Bürogebäude und Maschinen.

## Die Geschichte von Theegarten-Pactec kurz & knapp

1934 wurde in Köln die Firma Rose-Theegarten von Justus Theegarten und seinem Sohn Franz Theegarten gegründet. Im Jahr 1994 übernahm das Unternehmen die in Dresden ansässige Firma Pactec. Die Firma Pactec wiederum war aus dem ehemaligen Kombinat Nagma hervorgegangen und verfügte, ebenfalls wie das Unternehmen Rose-Theegarten, über ein breites Maschinenportfolio im Verpackungsmaschinen- und Anlagenbau. 1997 wurden die bis dahin getrennten Standorte auf den heutigen Firmensitz in Dresden fokussiert.

Das Unternehmen Theegarten-Pactec befindet sich bereits in der vierten Generation in Familienbesitz.

## Daten und Fakten

Geschäftsführung: Markus Rustler,  
Dr. Egbert Röhm  
jährlicher Umsatz: 60 Mio. Euro (2012)  
Anzahl der Mitarbeiter: 350  
Anzahl der Jobticket-Nutzer: 82

## Das DVB-Jobticket...

...ist ein Vertrag zwischen der DVB AG und einem Unternehmen, durch den die Mitarbeiter eine Abo-Monatskarte mit einem Preisvorteil von mindestens 20 Prozent erwerben können. Zehn Prozent des Rabatts werden dabei von der DVB übernommen, die übrigen Kosten trägt der Arbeitgeber.

[www.dvb.de/jobticket](http://www.dvb.de/jobticket)





## Unter dem Motto „**tjg. gehört zur Familie**“ startet das Dresdner Kinder- und Jugendtheater mit zwei Premieren in die diesjährige (Vor-)Weihnachtszeit

Barbara Robinsons turbulenter Welterfolg „**Hilfe, die Herdmanns kommen!**“ bringt das **tjg.** als „das beste Krippenspiel aller Zeiten“ auf die Bühne. Die Herdmann-Kinder sind laut, dreckig, rotzfrech und einfach unbezähmbar. Sie terrorisieren nicht nur ihre Mitschüler, sondern die ganze Stadt. Bisher war man wenigstens in der Kirche vor ihnen sicher, doch dann sitzen sie plötzlich bei der ersten Krippenspielprobe und reißen sich alle Hauptrollen unter den Nagel. Natürlich befürchtet jeder eine große Katastrophe, aber mit Witz und gesundem Menschenverstand entsteht dann doch ein packendes Weihnachtsspiel mit Krimicharme, das ein paar wichtige Fragen aufwirft. Eine erfrischend unsentimentale aber zugleich nachdenklich stimmende Geschichte darüber, wie durch gelebte Solidarität und Toleranz Wunder wahr werden können – gerade zur Weihnachtszeit!

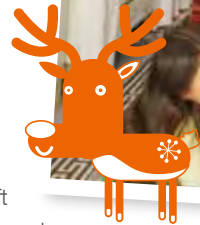
**Im Repertoire ab: 23. November 2013, Altersempfehlung: ab 6 Jahren.**

Im dazugehörigen Rahmenprogramm für die ganze Familie wird darüber hinaus am letzten November- sowie an den vier Adventswochenenden ab eine Stunde vor Beginn der Nachmittagsvorstellung auf der Großen Bühne wieder gebastelt und gespielt, was das Zeug hält.

Im **tjg.** puppetheater wird derweil auf Grimm'sche Märchen gesetzt: „**Der gestiefelte Kater**“ in einer Fassung von Regisseur

Nils Zapfe. Am einen Ende des Landes sitzt der König in einem Bilderbuchpalast, hat alles und ist trotzdem unzufrieden. Am anderen Ende des Landes sitzt der Müllerbursche und hat nichts auf der Welt als einen zotteligen Kater. Das muss sich ändern! – findet der Kater und beschließt, das Schicksal selbst in die Hand zu nehmen. Die diesjährige Weihnachtsszenierung im **tjg.** puppetheater erzählt davon, wie schnell sich das Schicksal wenden kann und dass es oft weniger darauf ankommt,

was man hat, als darauf, was man daraus macht. **Im Repertoire: ab 30. November 2013, Altersempfehlung: ab 4 Jahren.**



### Theater Junge Generation

Meißner Landstraße 4

01157 Dresden

1 94 Haltestelle *Cossebauder Straße*







# Premiere: Der 1. Dresdner Winter

Die Romanik des Konzertplatzes Weißer Hirsch weiß, in der weißen Jahreszeit zu verzaubern.



Ab dem 29. November 2013 bis zum 2. Januar 2014 verwandelt die Dresdner Restaurant-Größe **bean&beluga** den Konzertplatz Weißer Hirsch unter dem Namen „Dresdner Winter“ in eine zauberhafte Winterlandschaft. Teilweise überdacht und beheizt können alle Weihnachts-Fans hier gemütliche Abende in festlicher und exklusiver Atmosphäre verbringen. Familien finden nach der Schlittenwanderung durch die Dresdner Heide bei Winzer-Glühwein die verdiente Entspannung. An den Adventswochenenden verzaubern zusätzlich Weihnachtsaufführungen die Besucher.

Sportlich-Interessierten bietet der 1. „Dresdner Winter“ bei Eishockey und Eisstockschießen eine athletische und unterhaltsame Art, sich auszutoben. Das Highlight des Platzes ist die Eisbahn, die in ihrer Form einmalig in Dresden ist: Ein 300 Meter langer „Skateway“ umgibt eine große Rundfläche. Dies garantiert besonderen Fahrspaß für Groß und Klein. Neben Unterhaltung und Erholung bietet der Konzertplatz hausgemachte, winterliche Köstlichkeiten aus dem Hause bean&beluga an. Weine namhafter deutscher Winzer, Fassbier, Kaffee- und Teespezialitäten, sowie heißer

Winzer Gewürzwein, Apfel-Quitten-Punsch oder Glühbier begleiten das kulinarische Angebot.

## Öffnungszeiten und Eintrittspreise

### Eisbahn

Täglich: 10 bis 21 Uhr

Erwachsene 4,00 Euro, Kinder 2,50 Euro

Schlittschuhleihe: 2 Euro

### Konzertplatz Weißer Hirsch

Stechgrundstraße (hinter dem Parkhotel)  
01324 Dresden

 **11** Haltestelle *Plattleite*



# kreuz & quer



Hoffentlich haben Sie einen Stift dabei! Wenn ja: Rätseln Sie los, bringen Sie die Buchstaben der gelben Kästchen in die richtige Reihenfolge. Mit etwas Glück gewinnen Sie eine von fünf Familientageskarten für die Tarifzone Dresden!

1. Wohin führt die Linie 8? Von der Haltestelle Südvorstadt zur Endhaltestelle ...
2. Über das Blaue Wunder fahren die Buslinien 61, ..., 84 und 309.
3. Die Buslinie 70 fährt von Klotzsche bis nach ...
4. Mit dieser Linie geht es ganz schnell zum Alaunplatz.
5. Eine Endhaltestelle direkt nach der Haltestelle Nürnberger Platz?
6. An diesem zentralen Punkt treffen sich die Linien 9, 10, 11, 13 und 75.
7. Das Diakonissenkrankenhaus erreicht man mit der Straßenbahnlinie ...
8. An dieser Haltestelle kreuzen sich die Buslinien 63 und 64 mit den Straßenbahnlinien 4 und 10.
9. Die Buslinie 74 begleitet ab der Haltestelle Grunaer Weg die Buslinien 61 und 85 bis zur Haltestelle ...

The crossword puzzle grid consists of yellow starting cells and white empty cells. The clues are as follows:

- 11: 11 cells, vertical, starting at row 1, column 11.
- 12: 12 cells, vertical, starting at row 1, column 12.
- 7: 7 cells, vertical, starting at row 1, column 14.
- 15: 15 cells, vertical, starting at row 1, column 15.
- 16: 16 cells, vertical, starting at row 2, column 14.
- 14: 14 cells, horizontal, starting at row 3, column 11.
- 6: 6 cells, vertical, starting at row 3, column 16.
- 4: 4 cells, horizontal, starting at row 4, column 11.
- 8: 8 cells, vertical, starting at row 4, column 14.
- 2: 2 cells, vertical, starting at row 4, column 15.
- 10: 10 cells, horizontal, starting at row 5, column 11.
- 13: 13 cells, horizontal, starting at row 6, column 11.
- 5: 5 cells, horizontal, starting at row 6, column 14.
- 9: 9 cells, horizontal, starting at row 7, column 11.
- 3: 3 cells, horizontal, starting at row 7, column 14.
- 10: 10 cells, horizontal, starting at row 8, column 11.
- 12: 12 cells, vertical, starting at row 8, column 14.
- 13: 13 cells, horizontal, starting at row 9, column 11.
- 14: 14 cells, horizontal, starting at row 9, column 14.
- 15: 15 cells, vertical, starting at row 9, column 15.
- 16: 16 cells, vertical, starting at row 9, column 16.

10. Nach der Haltestelle Prager Straße fährt die Linie 62 stadtauswärts weiter zur Haltestelle ...
11. Nach welcher Haltestelle treffen beziehungsweise „entzweien“ sich die Linien 9 und 13?

12. Gesucht wird die Haltestelle zwischen Großenhainer Platz und Bahnhof Neustadt (Hansastraße).
13. Eine Endhaltestelle der Straßenbahnlinie 13.
14. Die Linien 2, 4, 8, 9, 11, 12 und 94 treffen sich an dieser Haltestelle.
15. Endhaltestelle der Straßenbahnlinie 12?
16. Wegen welcher Veranstaltung ist der Theaterplatz am 31.12. alljährlich für Bahnen gesperrt?

**Tip:** Unverzichtbar in der Weihnachtszeit.

Lösungswort:



**Gewinnen Sie eine von fünf Familientageskarten!**

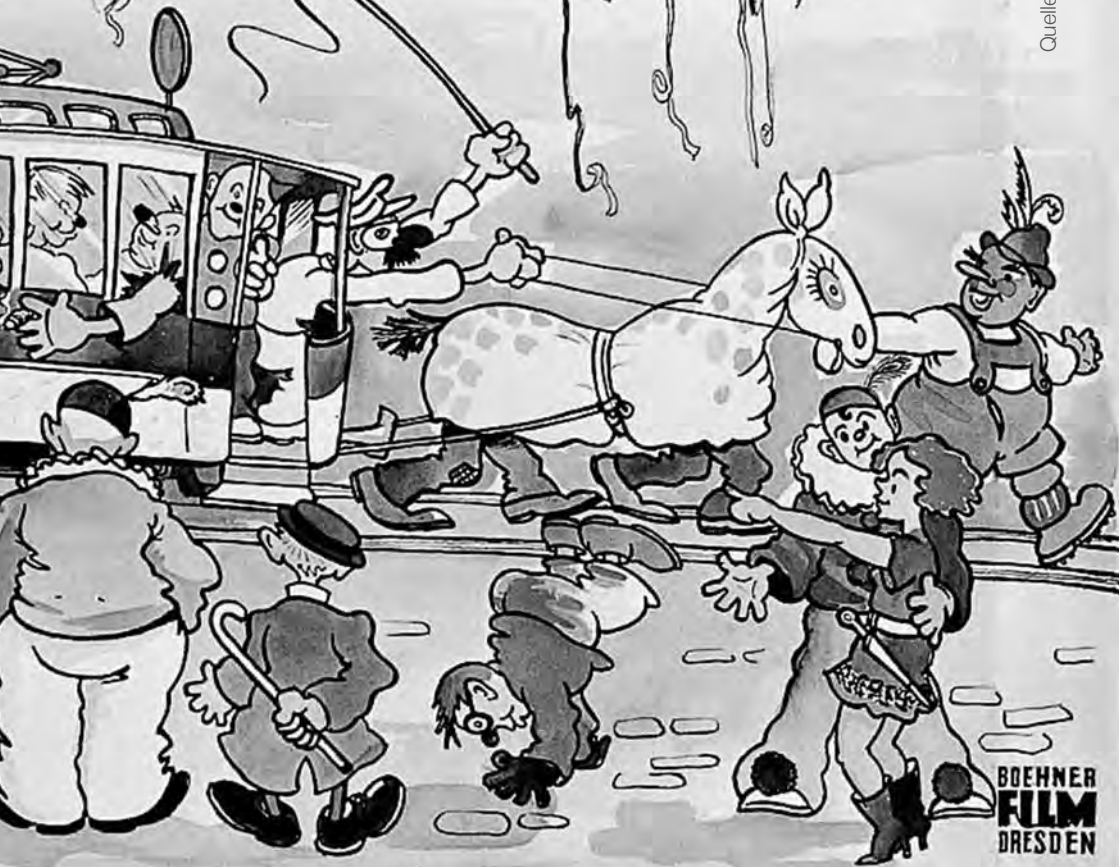
Teilen Sie uns bis zum **15. Dezember** auf [www.dvb.de/kreuzwortraetsel](http://www.dvb.de/kreuzwortraetsel)\* das richtige Lösungswort mit. Unter allen richtigen Einsendungen werden **fünf Familientageskarten** (Tarifzone Dresden) verlost. Die Gewinner werden persönlich benachrichtigt und auf [www.dvb.de/bewegt](http://www.dvb.de/bewegt) bekannt gegeben. Viel Glück!

\*Die Teilnahme ist auch auf dem Postweg möglich.



# SCHWEINKERT

Quelle: DVB AG



BOEHNER  
FILM  
DRESDEN



Umschlag eines Faschingsfahrtscheinheftes  
in Blockform für zehn Einzelfahrtscheine am  
Faschingsdienstag mit humoristischem Bezug  
zur Straßenbahn aus den 1930er Jahren.

Rückseite: Weihnachts- und Neujahrsgruß  
der Dresdner Straßenbahn AG, hergestellt im  
Studio der Boehner Film in Gorbitz (später  
DEFA-Trickfilmstudio) in den 1930er Jahren.

Billings



Billings  
Billings  
Billings  
Billings  
Billings  
Billings



Freofin  
...  
Blum



BOEHNER  
REKLAME  
DRESDEN

# FASCHINGS-FAHR



DRESDNER-STRASSENBAHN-A.G.

## Impressum

**bewegt!** Ausgabe  
04/2013

**Herausgeber:** Dresdner  
Verkehrsbetriebe AG,  
Trachenberger Straße 40,  
01129 Dresden,  
Tel. 0351 857-1011,  
[bewegt@dvbag.de](mailto:bewegt@dvbag.de),  
[www.dvb.de](http://www.dvb.de)

**Redaktion:** Katrin Hoppe,  
Franziska Müller

**Texte und Fotos:**  
DVB AG

**Auflage:** 60.000 Stück  
**Druck:** Druckhaus  
Dresden GmbH

**Anzeigenverkauf:**  
Franziska Müller,  
Tel. 0351 857-1365

**bewegt!** 01/2014  
erscheint im März 2014.  
Änderungen vorbehalten.  
Für Druckfehler und  
Irrtümer keine Haftung!  
Im Magazin **bewegt!**  
verwenden wir aufgrund  
der besseren Lesbarkeit  
meist nur die männliche  
Form. Frauen sind selbst-  
verständlich ebenso  
gemeint.





# News-Ticker

## Der Weihnachtsmann kommt mit der Straßenbahn – Miniaturen erleben im Modellstraßenbahnclub

In diesem Jahr ist der Schlitten des Weihnachtsmannes nicht durch den TÜV gekommen. Die Werte des Bremstestes ließen den Beamten beide Hände über den Kopf zusammenschlagen. Da die vorgeschriebenen Positionsleuchten und Fahrtrichtungsanzeiger fehlten, legten sie den Schlitten kurzerhand still. Als auch das Finanzamt die Steuern für den Betrieb des KFZ (Kufenbetriebenes Flugzeug) rückwirkend für die letzten 100 Jahre einforderte, stieg der Weihnachtsmann notgedrungen auf ein anderes Verkehrsmittel um. Bedingt durch den Kufenersatzverkehr werden nun nur noch Haushalte mit Gleisanschluss "beliefert".

Am zweiten und dritten Adventswochenende ist es wieder soweit: Der Modellstraßenbahnclub der DVB AG e.V. öffnet seine Türen zur Weihnachtsausstellung. Fahrzeuge aus den verschiedenen Epochen der Dresdner Straßenbahngeschichte rollen dabei durch ausgewählte originalgetreu nachgebildete Stadtansichten. An den Öffnungstagen ist auf den Anlagensegmenten ein Miniatur-Weihnachtsmann unterwegs. Wird er von den kleinen Gästen entdeckt, wartet eine Überraschung.

### Modellstraßenbahnclub der DVB AG e.V.

Hamburger Straße 29, 01069 Dresden

Tram 1 BUS 94 Haltestelle *Hamburger Straße*

[www.dresdner-modellstrassenbahnclub.de](http://www.dresdner-modellstrassenbahnclub.de)

## 2014 feiern wir „100 Jahre Bus in Dresden“ – Alles andere als ein Dornröschenschlaf

Haben Sie Lust, im kommenden Frühjahr mit uns die Geschichte unserer Busse zu feiern? Dann tragen Sie sich doch schon jetzt den 5. und 6. April 2014 rot in Ihrem Kalender ein, denn wir begehen zusammen mit knapp 40 eingeladenen Unternehmen und Vereinen, die ihre historischen Fahrzeugschätze mit nach Dresden bringen, das DVB-Event des nächsten Jahres „100 Jahre Bus in Dresden“.

### Was erwartet Sie am Jubiläums-Wochenende?

- eine Rallye der Bus-Fahrer
- Rundfahrten mit Oldtimern durch unsere schöne Stadt
- jede Menge technische Informationen aus erster Hand
- Führungen durch unsere Werkstätten in Gruna
- eine beeindruckende Corso-Fahrt aller Busse zum Abschluss des Festes
- abwechslungsreiches Rahmenprogramm

Schon jetzt möchten wir Sie ganz herzlich dazu einladen und freuen uns auf ein Wiedersehen im April des kommenden Jahres!

### Unbedingt vormerken!

**Wann:** 5. und 6. April 2014

**Ort:** Betriebshofsgelände der DVB in Gruna





## Lektion: **Lebensträume erfüllen** mit DVB-Kundin **Saskia Hesse**

**Raus aus dem Alltag, dem Job sowie der 3-Zimmer-Wohnung in der Nähe der Haltestelle Waldschlößchen und ab nach Sansibar**



Dass die zierliche Mediengestalterin für Digital- und Printmedien Anfang des Jahres ein kleines Abenteuer erlebt hat, sieht man ihr auf den ersten Blick natürlich nicht an. Doch sie hat wahrlich Mut zur Lücke bewiesen. Nach acht Jahren im Berufsleben und reiflicher Überlegung fiel für sie die Entscheidung, im Januar und Februar 2013 auf die afrikanische Insel Sansibar zu gehen, um sich dem Artenschutz der Grünen Meeresschildkröten zu widmen. „Ich liebe Schildkröten und wollte immer schon für eine Weile ins Ausland gehen. Das Projekt Mnarani Marine Turtle Conservation Pond im Dorf Nungwi auf Sansibar stellte für mich die perfekte-Kombination dar“, schwärmt sie. Von einem einheimischen Fischer 1993 ins Leben gerufen, arbeiten dort Festangestellte und Freiwillige aus aller Welt für das Wohl hunderter Meeresschildkröten. „Täglich reinigte ich die Tiere und fütterte sie mit Seegras.“ Außerdem arbeitete sie als Guide für deutsche Touristen. „Einmal war sogar eine Dresdner Familie zu Besuch.

Dort unten den sächsischen Dialekt mal wieder zu hören, war schon lustig“, freut sich die junge Frau.

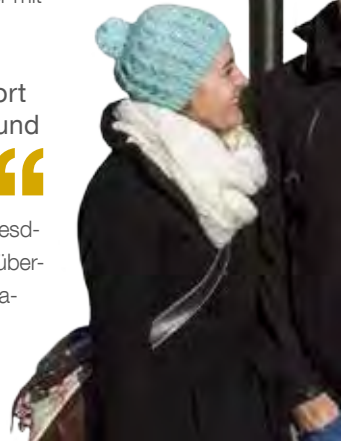
Dank eines kulantem Arbeitgebers, der Saskia ohne bürokratische Hürden drei Monate Auszeit genehmigt hat, wurde ein Traum Realität. Sie möchte die Zeit im Schildkröten-Paradies nicht missen. Anfang des nächsten Jahres will sie wieder nach Sansibar, um lieb gewonnene Menschen und natürlich auch die Meeresschildkröten zu besuchen. Diesmal aber mit Stefan an ihrer Seite.



Auf Sansibar sagt man zur Begrüßung „Mambo“

„Die Menschen dort haben so wenig und geben so viel“

erzählt die gebürtige Dresdnerin beeindruckt. „Da überdenkt man ganz automatisch sein Leben hier.“





Ihr 31-jähriger Freund trug die räumliche Trennung von seiner langjährigen Partnerin mit Fassung – verbrachte die Zeit Saskias Abwesenheit mit Arbeiten und dem Fotoprojekt hessbeck.fotografix. „Klar, war es am Anfang komisch, ohne Saskia aufzuwachen und einzuschlafen“, sagt der Hobbyfotograf. Saskia fügt lächelnd hinzu: „Aber es hat uns gezeigt, wie viel wir uns gegenseitig bedeuten.“ Nach den

zwei Monaten Sansibar trafen sich beide in Dubai und verbrachten dort und in Thailand den letzten Monat der Auszeit.

**Mut zur Lücke, Mut zur Auszeit, Mut zum Erfüllen der eigenen Träume – danke für diese Lektion, Saskia Hesse!**



## Wussten Sie schon?

### Hintergründe zur Haltestelle *Waldschlößchen*

Im Jahre 1836 wurde die „Societätsbrauerei Waldschlößchen“ als eine der ersten Aktiengesellschaften Dresdens gegründet und am 26. März 1838 eröffnet. Der Name bezieht sich auf das Waldschlößchen, das der Sächsische Kabinettsminister Graf Camillo von Marcolini-Ferretti (\*1739 †1814) 1785 – 1787 hatte errichten lassen. In der Brauerei, dem dazugehörigen Restaurant und auf den vorgelagerten Elbwiesen fanden viele große Festlichkeiten statt.

Gleich mit der Eröffnung fuhr 1838 die erste Pferdeomnibuslinie Dresdens Postplatz – Waldschlößchen über den Albertplatz hierher. Die dritte Pferdebahnlinie Postplatz – Waldschlößchen der Tramways Company of Germany Ltd. (Gelbe) ersetzte sie ab dem 19. Juni 1881.

Am 16. August 1899 wurden die beiden Pferdebahnlinien Postplatz – Waldschlößchen und Albertplatz – Strehlen zu einer Linie (ab 1906: Linie 9) zusammengelegt und elektrisch betrieben. Nur wenige Tage später, am 22. August, wurde die elektrische Straßenbahnlinie Waldschlößchen – Bühlau (ab 1906: Linie 11) eröffnet und mit ihr ab 1900 der „Bühlaer Wäschewagen“ eingerichtet. Diese nutzten die

Waschfrauen, um die Wäsche von den reichen Leuten zu holen und wieder zurückzubringen. Am 1. Oktober 1909 wurde die 11 zum Bahnhof Neustadt verlängert.

Seit dem 7. Juni 1922 hält nur noch die Straßenbahnlinie 11 hier. Die mit Omnibussen betriebene Eillinie E zum Weißen Adler hielt hier vom 13. Juni 1926 bis 19. Oktober 1931. Mit der Verbreiterung der Bautzner Straße Ende der 1920er und Anfang der 1930er Jahre entstand die Verkehrsinsel mit Haltestelle vor dem Waldschlößchenareal. Seit dem 20. Oktober 1931 verkehrten hier die großen Hechtwagenzüge, bis sie ab 1969 durch die Tatrswagen abgelöst wurden. Vom 20. Oktober 1931 bis 11. Juli 1933 verkehrte hier die Linie 8, vom 4. Mai 1948 bis 15. Mai 1950 die Linie 10 und vom 12. Dezember 1994 bis 27. November 1999 zusätzlich der CitySprinter 51. Ab 29. Oktober 1995 hatte die Buslinie 91 (ab 28. November 2009 die 64) am Waldschlößchen ihren Endpunkt. Seit der Fertigstellung der Waldschlößchenbrücke in diesem Sommer fährt die 64 über diese und hält wie auch die Quartierbuslinie 74 noch immer an der Haltestelle Waldschlößchen.





Buhuuuu! Ich habs ja gewusst, ein Dresdner Gaumen lässt sich nicht betrügen! Mir ist die Geheimzutat ausgegangen, die unseren Stollen so einzigartig macht!

Es ist ein magisches Pulver, aber woraus es besteht, weiß nur der Weihnachtsmann. Mein Vater, Gott hab' ihn selig, hat ihn noch persönlich gekannt!

Na, da können wir helfen. Der Weihnachtsmann ist ein alter Bekannter von uns!



Und so machen sich unsere Freunde mit einer "Sonder-Sonderlinie" auf den Weg nach Norwegen, wo der Weihnachtsmann wohnt.



Mein lieber Leo, kann ich etwas für euch tun? Oh, da gäbe es wirklich etwas. Wir haben nämlich ein "Stollen-Problem".







# Das bewegt!

Sie fragen. Wir antworten.



## Wie funktioniert die Innenbeleuchtung in Straßenbahnen und Bussen?



**Viele Fahrgäste nutzen die Zeit in unseren Verkehrsmitteln zum Lesen. Dafür sollte es in den Fahrzeugen ausreichend hell sein.**

Es werde Licht in der Straßenbahn... Grundsätzlich steuert ein Helligkeitssensor die Beleuchtung in den Straßenbahnen automatisch. Den Wert, ab dem die Beleuchtung aktiviert beziehungsweise deaktiviert wird, legt der Hersteller fest. Unsere Straßenbahnfahrer haben unabhängig



davon die Möglichkeit, bei Bedarf das Licht selbstständig für das gesamte Fahrzeug einzuschalten.

Es werde Licht im Bus...

Im Gegensatz zur Straßenbahn wird beim Bus die Beleuchtung ausschließlich manuell bedient. Somit regelt das der Busfahrer. In einigen Bussen kann der Fahrer zwischen zwei Helligkeitsstufen der Beleuchtung auswählen. Aus Sicherheitsgründen, insbesondere um ein Spiegeln in der Frontscheibe zu vermeiden, kann das Fahrpersonal die beiden vorderen Leuchten separat ausstellen.



## Wie häufig werden die Busse und Straßenbahnen gereinigt?

Unser Unternehmen hat den Qualitätsanspruch, nur gereinigte Fahrzeuge im Linienbetrieb einzusetzen. Dazu werden die Innenräume aller Straßenbahnen und Busse in der Nacht gewischt und die Griffstangen sowie die Windfänge und Fensterkonsolen feucht gesäubert. Darüber hinaus putzen wir etwa alle zwei Wochen die Fenster. Eine Großreinigung mit Fußbodenversiegelung und Polstersäuberung findet alle sechs bis acht Wochen statt. Jede Art des „Saubermachens“ wird nach dem täglichen Einsatz, vornehmlich in den Nachstunden durchgeführt. Mit diesem Reinigungsintervall setzen wir einen deutlich höheren Standard, als es sonst im städtischen Nahverkehr üblich ist. Bei Auftreten besonderer Verschmutzungen während der Fahrt tauschen wir das Fahrzeug, sofern ein Ersatzfahrzeug zur Verfügung steht, umgehend aus und reinigen es aufwendig.

### Ihre Unterstützung ist uns wichtig

Leider beobachten wir zunehmend, dass manche Fahrgäste ihre gute Kinderstube missachten und unsere Fahrzeuge beispielsweise mit Kaugummi, Getränken oder Speiseresten verunreinigen. Zurzeit rufen wir mittels Playmobil®-Spots auf unseren Fahrgastmonitoren zur gegenseitigen Rücksichtnahme auf. Einer dieser, in Zusammenarbeit mit der Technischen Universität entstandenen Kurzfilme, handelt von der „Müllentsorgung in Bussen und Bahnen“.



## Sauberkeitsgarantie

Falls ein Fahrgast sich seine Kleidung in den Verkehrsmitteln trotzdem einmal beschmutzt, bieten wir die DVB-Sauberkeitsgarantie an. Wir erstatten die Reinigungskosten. Nähere Informationen finden Sie auf unserer Internetseite [www.dvb.de](http://www.dvb.de) unter der Rubrik „Service“.

## DVB-Buchtipp

### Das goldene Kreativbuch zu Weihnachten

Die kreativste Zeit des Jahres beginnt. In den besinnlichen Stunden kann man schöne Weihnachtsgeschenke selbst machen und auch die Wohnung mit individuellen Schmuckstücken dekorieren. Und auch die selbst gestaltete Weihnachtskarte oder der Tischschmuck lässt so manches Herz höher schlagen.

Das Buch, das es diesmal zu gewinnen gibt, enthält etwa 250 Ideen für Geschenke und dekorative Verpackungen, weihnachtliche Karten und wunderbaren Baumschmuck sowie Dekorationen für die Wohnung und festlich geschmückte Tische. Die verschiedenen Techniken von Papierfalten über Filzen bis hin zu Häkeln und Holzarbeiten garantieren vergnügliche Stunden in der dunklen Jahreszeit. Schritt-für-Schritt-

Anleitungen und Vorlagen sorgen zudem für eine Geling-Garantie.

Umfang: 288 Seiten, Hardcover

Preis: 19,99 Euro

TOPP-Verlag



## Weihnachtszeit ist in Dresden Zirkuszeit

### Beim Dresdner Weihnachts-Circus ist „große Augen machen“ garantiert

#### Zirkusfreunde aufgepasst!

Am 18. Dezember heißt es wieder „Manege frei“ für den 18. Dresdner Weihnachts-Circus. Bis 5. Januar lädt er zu 36 Vorstellungen auf den Volksfestplatz Pieschener Allee. „Natürlich gibt es wieder ein ganz neues Programm mit vielen preisgekrönten Nummern“, macht Veranstalter Mario Müller-Milano neugierig. „Wir freuen uns auf drollige Haustiere, gewitzte Paviane und einen lustigen „Hotdog“-Stand mit vier aufgeweckten Hunden. Eine flotte Trampolintruppe aus Canada geht sprichwörtlich die Wände hoch. Auch unser Clown Don Christian sorgt für Stimmung, er trägt in der Manege einen urkomischen Boxkampf aus.“

Tickets gibt es an allen Vorverkaufskassen und unter [www.dresdner-weihnachts-circus.de](http://www.dresdner-weihnachts-circus.de)

**Wir verlosen 5 Bücher und 5x2 Freikarten für den Weihnachts-Circus am 2. Januar 2014, 15 Uhr!**

An der Verlosung können Sie bis zum 3. Dezember auf [www.dvb.de/buchtipp](http://www.dvb.de/buchtipp) und [www.dvb.de/weihnachtscircus](http://www.dvb.de/weihnachtscircus) teilnehmen. Die Gewinner werden benachrichtigt und auf [www.dvb.de/bewegt](http://www.dvb.de/bewegt) bekannt gegeben.

Danke an:



# So fahren wir Sie durch die festlichen Wochen

## Adventszeit

Die Straßenbahnlinie 4 fährt vom 30.11. bis 23.12. werktags bis 21:00 Uhr im 10-Minuten-Takt zwischen Radebeul Ost und Laubegast. An allen Adventssamstagen verkehren zusätzlich auch die Straßenbahnlinien 3, 7, 9 und 11 sowie die Buslinie 62 bis circa 19:30 Uhr im komfortablen 10-Minuten-Takt. An den Sonntagen im Advent bindet die extra eingerichtete Linie E4/E7 Tolkewitz und Gorbitz zusätzlich alle 15 Minuten an die Innenstadt an. Anlässlich der verkaufsoffenen Sonntage am 8. und 22.12. fahren die Linien 1, 8 und 9 bereits ab 11 Uhr im 15-Minuten-Takt.

## Heiligabend

### Straßenbahnen und Busse

Bis circa 15 Uhr fahren alle Linien nach Sonnabendfahrplan. Die Linien 3, 4, 7, 9, 11, 61, 62, 66 und 77 sind nur im 15-Minuten-Takt unterwegs. Ab circa 15:30 Uhr fahren alle Linien aller 30 Minuten mit Anschlüssen.

### Fähren und Bergbahnen

Die Fähren Niederpoyritz und Johannstadt fahren von 9.30 bis 15.30 Uhr. Die Pillnitzer Fähre holt planmäßig über. Die Standseilbahn fährt von 9 bis 15:30 Uhr, die Schwebbahn von 10 bis 15:30 Uhr.

## Weihnachtsfeiertage

Alle Linien verkehren nach dem Sonn- und Feiertagsfahrplan.

## „Zwischen den Jahren“ am 27.12., 30.12., 02.01., 03.01.

Die Linien 3, 4, 7, 9, 11, 61, 62, 64 und 66 verkehren im Stadtzentrum alle zehn Minuten. Alle übrigen Straßenbahnlinien und die Buslinien 63, 65, 75, 85, 87 und 88 fahren nach Ferienfahrplan, alle anderen Linien unverändert, Fähren und Bergbahnen nach Winterfahrplan.

## Silvester

### Straßenbahnen und Busse

Am 31.12. gilt tagsüber der Sonnabendfahrplan.

Die Linien 3, 4, 7, 9, 11, 61, 62, 66 und 77 sind nur im 15-Minuten-Takt unterwegs. In der Silvesternacht werden alle Straßenbahnlinien und viele Buslinien verdichtet, im Zentrum fahren einige sogar im 10-Minuten-Rhythmus und häufiger. Die alita-Fahrten werden von Linienbussen übernommen, eine Vorbestellung ist nicht nötig.

Vom 31.12., 16 Uhr bis 1.1., 10:30 Uhr ist die Augustusbrücke gesperrt. Deshalb fahren die Linie 4 über die Marienbrücke sowie die Linien 8 und 9 über die Carolabrücke. Aus Sicherheitsgründen pausieren um Mitternacht alle Busse und Bahnen für rund 30 Minuten. Direkt nach dem Feuerwerk werden verschiedene Linien verdichtet.

### Fähren und Bergbahnen

In Niederpoyritz und Johannstadt fahren die Fähren von 9:30 bis 18:30 Uhr, die Fähre in Pillnitz holt durchgängig über. Die Standseilbahn ist von 9 bis 3 Uhr im Einsatz, die Schwebbahn von 10 bis 1 Uhr.

**Bitte beachten Sie, dass am 6.1.2014 der neue Jahresfahrplan in Kraft tritt. Genaue Informationen zu den jeweiligen Fahrplänen gibt es an allen DVB-Servicepunkten, der Servicenummer 0351 857-1011 oder im Internet unter [www.dvb.de](http://www.dvb.de).**





# Zu den Dresdner Advents- & Weihnachts- märkten mit Bus & Bahn

**Dresdner Hüttenzauber**  
28.11. – 23.12.2013  
Postplatz  
täglich 12 – 24 Uhr

**Dresdner Winterlichter**  
28.11. – 23.12.2013  
Prager Straße  
täglich 10 – 21 Uhr

**Dresdner Striezelmarkt**  
27.11. – 24.12.2013  
Altmarkt  
täglich 10 – 21 Uhr,  
27.11.: 16 – 21 Uhr,  
13.12.: 10 – 23 Uhr,  
24.12.: 10 – 14 Uhr

- 1 Augustusstraße
- 2 Brühlsche Gasse
- 3 Terrassengasse
- 4 Töpfergasse
- 5 Münzgasse
- 6 An der Frauenkirche
- 7 Georg-Treu-Platz
- 8 Tschirnnerplatz



### Augustusmarkt

28.11. – 23.12.2013

Hauptstraße

28.11.: 16 – 21 Uhr, Mo. – Do.: 11 – 21 Uhr,

Fr.: 11 – 22 Uhr, Sa.: 10 – 22 Uhr,

So.: 10 – 21 Uhr

### Mittelalterlicher Adventsmarkt

27.11. – 24.12.2013

Stallhof im Schloss

täglich von 11 – 21:30 Uhr

Weiterführung: **Dresdner Rauhächte**

27.12. – 30.12. und 2.1. – 6.1.2014

täglich von 11 – 21:30 Uhr

### Advent auf dem Neumarkt

27.11. – 23.12.2013

Neumarkt

täglich 11 – 22 Uhr

### Traditioneller Weihnachtsmarkt an der Frauenkirche

27.11. – 24.12.2013

Postzeile/An der Frauenkirche

Do: 10 – 21 Uhr, Fr./Sa.: 10 – 23 Uhr,

So.: 10 – 14 Uhr

### Elbhangfest-Weihnachtsmarkt in Loschwitz

30.11. – 15.12.2013

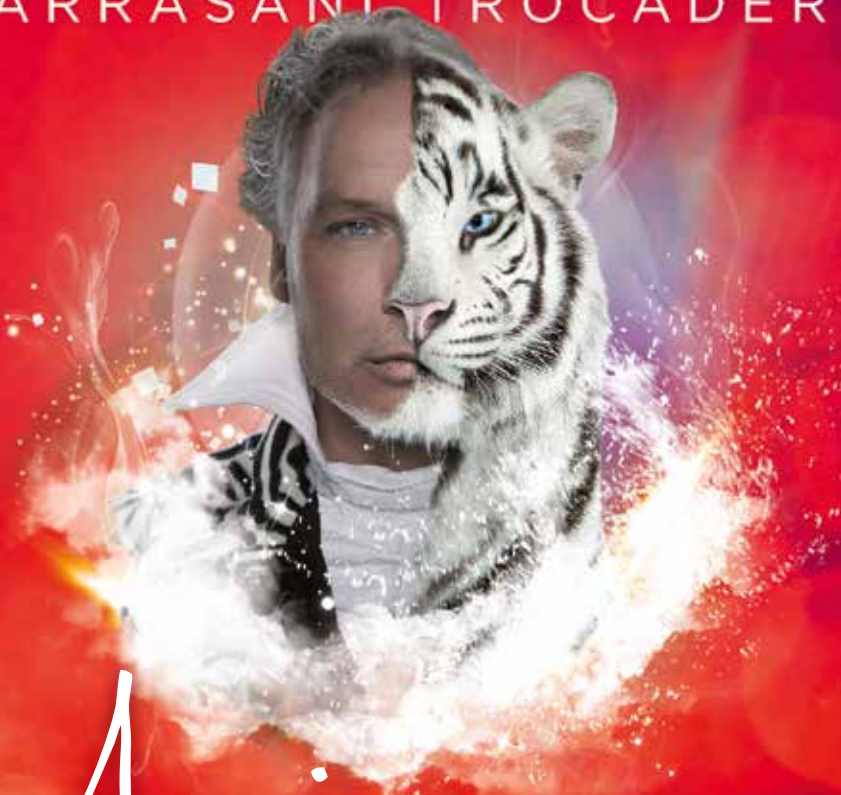
Friedrich-Wieck-Straße in Loschwitz (unterhalb Körnerplatz)

Mo. – Do.: 13 – 20 Uhr,

Fr.: 13 – 21 Uhr, Sa.: 11 – 21 Uhr,

So.: 11 – 20 Uhr

SARRASANI TROCADERO



# Animagus

DINNER-VARIÉTHEATER

**21. NOV. 13 – 16. FEB. 14**

**DRESDEN - STRAßBURGER PLATZ**

TICKETS AN ALLEN BEKANNTEN VVK-STELLEN ODER UNTER

**0700-727 727 264\***

**WWW.SARRASANI.DE**



\*0,14€/MIN. AUS DEM DT. FESTNETZ, MOBILFUNK GGF. ABWEICHEND

